

2013年4月期

(第37期)

決算資料

2013年6月14日

# 目 次

1. 連結決算ハイライト .....	1
(1) 連結決算ハイライト、経営指標 .....	1
(2) 連結貸借対照表 .....	2
(3) 連結損益計算書 .....	4
(4) 連結キャッシュ・フロー計算書 .....	5
2. 連結子会社の業績推移 .....	6
(1) 連結対象子会社の状況(個別ベース) .....	6
3. 2014年4月期 連結予算まとめ .....	8
4. 連結セグメントの状況 .....	9
5. 個別決算ハイライト .....	10
(1) 個別決算ハイライト、経営指標 .....	10
(2) 貸借対照表 .....	11
(3) 損益計算書 .....	13
6. 最近3年間の個別業績推移 .....	14
(1) 受注高 .....	14
①建物種別構成 .....	14
②地域別構成 .....	14
③月次受注高 .....	14
(2) 売上高 .....	15
①部門別売上高構成 .....	15
②過去3年間の月次売上高 .....	15
(3) 完成工事高 .....	15
①建物種別構成 .....	15
②過去3年間の月次完成工事高 .....	15

(4) 兼業事業売上高 .....	16
①兼業事業の収入区分 .....	16
②管理物件の契約総戸数 .....	16
③月別入居率の推移（サブリース対象物件） .....	16
④管理料収入、空室等支払家賃実績及び支払率.....	16
7. 2014年4月期 個別予算まとめ .....	17
8. 人員体制の状況（各期末現在） .....	18
9. 参考資料 .....	19
(1) 最近10年間の業績推移（個別） .....	19
①売上高 .....	19
②利益 .....	20
(2) 最近10年間の事業所出店推移（個別） .....	21

#### 注意事項

当資料に記載のあります業績予想は、現時点で入手可能な情報に基づき当社が判断したものであります。実際の業績は、様々な要素により、これらの業績予想とは異なる結果となり得ることをご承知おき下さい。

1. 連結決算ハイライト  
 (1) 連結決算ハイライト

(単位：千円)

	前期実績	当期予算	当期実績		通期予想	
	第36期 累計 (12/4月期)	第37期 累計 (13/4月期)	第37期 累計 (13/4月期)	前期 実績対比(%)	当期 予算対比(%)	第38期 (14/4月期)
売上高	217,291,485	236,824,594	236,453,528	8.8%	△ 0.2%	253,136,676
(完成工事高)	109,506,525	120,547,277	119,997,146	9.6%	△ 0.5%	127,851,123
(兼業事業売上高)	107,784,960	116,277,316	116,456,381	8.0%	0.2%	125,285,553
売上総利益	42,968,498	46,358,931	47,207,955	9.9%	1.8%	50,432,060
<利益率>	19.8%	19.6%	20.0%	0.2P	0.4P	19.9%
営業利益	5,057,449	7,654,752	9,034,099	78.6%	18.0%	9,684,582
<利益率>	2.3%	3.2%	3.8%	1.5P	0.6P	3.8%
経常利益	5,745,389	8,143,896	9,687,842	68.6%	19.0%	10,300,913
<利益率>	2.6%	3.4%	4.1%	1.5P	0.7P	4.1%
当期純利益	3,127,747	4,848,385	5,893,018	88.4%	21.5%	6,013,943
<利益率>	1.4%	2.0%	2.5%	1.1P	0.5P	2.4%

[ コメント ]

1. 売上高

東建コーポレーション(株)の完成工事高とナスラック(株)の外販が予算を下回り、完成工事高は予算対比5.5億円減(0.5%減)となりました。

兼業事業では、管理物件の増に伴う家賃収入等の増加などにより兼業事業売上高は予算対比1.7億円増(0.2%増)となりました。これらにより売上高全体では予算対比3.7億円減(0.2%減)の結果となりました。

2. 売上総利益

完成工事総利益につきましては、コストダウンなどにより利益率が予算を上回り

完成工事総利益は予算対比6.1億円増(1.5%増)となりました。

兼業事業では、入居率の上昇に伴うサブリース事業の利益率の増などにより兼業事業売上総利益は予算対比2.3億円増(3.7%増)となり、売上総利益全体では予算対比8.4億円(1.8%増)となりました。

3. 営業利益

売上総利益の増と販管費の減により営業利益は予算を上回り、予算対比13.7億円増(18.0%増)の結果となりました。

4. 経常利益

経常利益は予算対比15.4億円増(19.0%増)となりました。

5. 当期純利益

当期純利益は予算対比10.4億円増(21.5%増)の結果となりました。

< 経営指標 >

	12/4月期	13/4月期	対前期増減幅
自己資本比率	41.9%	42.7%	0.8P
自己資本 当期純利益率	7.3%	12.7%	5.4P
1株当たり 純資産	3,260.84円	3,633.42円	372.58円
1株当たり 当期純利益	232.19円	437.48円	205.29円

(注) 1. 12年4月期及び13年4月期の1株当たり純資産は、期末平均株式数13,470千株により算出。

2. 12年4月期及び13年4月期の1株当たり当期純利益は期末平均株式数13,470千株により算出。

## (2) 連結貸借対照表

(単位：千円)

科目	期別	第36期	第37期	増減額	備考
		期末(12/4月末)	期末(13/4月末)		
		金額	金額		
〔資産の部〕					
流動資産		59,725,048	70,484,545	10,759,497	
現金預金		49,402,101	59,308,852	9,906,750	
受取手形・完成工事未収入金等		5,425,541	6,252,241	826,699	
未成工事支出金		654,424	705,935	51,510	
その他のたな卸資産		1,028,409	1,014,485	△ 13,924	
繰延税金資産		1,727,388	1,762,820	35,432	
その他		1,805,395	1,593,717	△ 211,678	
貸倒引当金		△ 318,213	△ 153,506	164,707	
固定資産		45,143,805	44,250,244	△ 893,560	
＜有形固定資産＞		31,931,539	31,024,786	△ 906,753	
建物・構築物		12,515,778	11,852,399	△ 663,379	
機械、運搬具及び工具器具備品		2,171,820	1,901,175	△ 270,645	
土地		14,501,528	14,520,316	18,788	
その他		2,742,412	2,750,895	8,482	
＜無形固定資産＞		1,462,172	1,119,347	△ 342,824	
＜投資その他の資産＞		11,750,092	12,106,110	356,017	
投資有価証券		888,722	1,150,966	262,244	
長期貸付金		6,379,459	6,424,150	44,690	
繰延税金資産		1,993,438	1,991,191	△ 2,246	
投資その他の資産		2,641,648	2,863,775	222,127	
貸倒引当金		△ 153,175	△ 323,974	△ 170,798	
資産合計		104,868,853	114,734,789	9,865,936	

(単位：千円)

科目	期別	第36期	第37期	増減額	備考
		期末(12/4月末)	期末(13/4月末)		
		金額	金額		
<b>〔負債の部〕</b>					
<b>流動負債</b>		<b>38,600,831</b>	<b>42,578,636</b>	<b>3,977,805</b>	
支払手形・工事未払金等		21,206,060	21,233,612	27,552	
未払法人税等		1,528,715	2,938,958	1,410,243	
未成工事受入金		4,676,157	5,262,396	586,239	
預り金		5,579,518	7,342,777	1,763,258	
賞与引当金		1,525,553	1,604,246	78,692	
役員賞与引当金		29,200	46,675	17,475	
完成工事補償引当金		105,529	117,098	11,569	
その他		3,950,098	4,032,872	82,773	
<b>固定負債</b>		<b>22,336,844</b>	<b>23,206,182</b>	<b>869,338</b>	
役員退職慰労引当金		564,531	585,869	21,338	
退職給付引当金		1,756,717	1,890,092	133,375	
長期預り保証金		16,390,808	16,892,075	501,267	
その他		3,624,787	3,838,144	213,357	
<b>負債合計</b>		<b>60,937,675</b>	<b>65,784,819</b>	<b>4,847,143</b>	
<b>〔純資産の部〕</b>					
資本金		4,800,000	4,800,000	—	
資本剰余金		16,500	16,500	—	
利益剰余金		39,162,395	43,977,773	4,815,378	
自己株式		△ 2,346	△ 2,346	—	
株主資本合計		43,976,549	48,791,927	4,815,378	
その他の包括利益累計額合計		△ 51,371	152,042	203,414	
その他有価証券評価差額金		△ 51,371	152,042	203,414	
少数株主持分		6,000	6,000	—	
<b>純資産合計</b>		<b>43,931,177</b>	<b>48,949,970</b>	<b>5,018,792</b>	
<b>負債純資産合計</b>		<b>104,868,853</b>	<b>114,734,789</b>	<b>9,865,936</b>	

## (3) 連結損益計算書

(単位：千円)

科目	期別	12年 4月期 累計 自：11. 5. 1 至：12. 4. 30	13年 4月期 累計 自：12. 5. 1 至：13. 4. 30	備考			
		金額	金額				
<b>売上高</b>		<b>217,291,485</b>	<b>236,453,528</b>				
1. 完成工事高		109,506,525	119,997,146				
2. 兼業事業売上高		107,784,960	116,456,381				
<b>売上原価</b>		<b>174,322,987</b>	<b>189,245,572</b>				
1. 完成工事原価		72,325,992	79,474,246				
2. 兼業事業売上原価		101,996,994	109,771,326				
<b>売上総利益</b>		<b>42,968,498</b>	<b>47,207,955</b>	売上総利益率	前期 19.8%	当期 20.0%	差 0.2P
1. 完成工事総利益		37,180,533	40,522,900	完成工事利益率	34.0%	33.8%	△0.2P
2. 兼業事業総利益		5,787,965	6,685,054	兼業事業利益率	5.4%	5.7%	0.3P
<b>販売費及び一般管理費</b>		<b>37,911,049</b>	<b>38,173,856</b>				
1. 人件費		24,630,785	25,022,807				
2. 広告宣伝費		2,778,007	2,923,012				
3. 通信交通費		1,728,356	1,629,415				
4. 賃借料		2,403,624	2,300,078				
5. 減価償却費		1,173,090	997,489				
6. その他		5,197,185	5,301,052				
<b>営業利益</b>		<b>5,057,449</b>	<b>9,034,099</b>				
営業外収益		929,026	774,444				
					前期	当期	差
				受取利息	200	193	△ 7
				保険代理店収入	290	301	10
				雑収入	437	279	△ 157
					929	774	△ 154
営業外費用		241,086	120,700				
<b>経常利益</b>		<b>5,745,389</b>	<b>9,687,842</b>				
特別利益		—	—				
特別損失		455,420	172,168				
					前期	当期	差
				固定資産除却損	76	15	△ 60
				減損損失	344	156	△ 187
				その他	34	—	△ 34
				計	455	172	△ 283
<b>税金等調整前四半期純利益</b>		<b>5,289,968</b>	<b>9,515,674</b>				
法人税、住民税及び事業税		1,963,660	3,721,016				
法人税等調整額		198,561	△ 98,360				
<b>当期純利益</b>		<b>3,127,747</b>	<b>5,893,018</b>				

## (4) 連結キャッシュ・フロー計算書

(単位：千円)

科目	期別	12年 4月期 累計 自：11. 5. 1 至：12. 4. 30	13年 4月期 累計 自：12. 5. 1 至：13. 4. 30	増減額
		金額	金額	
<b>1. 営業活動によるキャッシュ・フロー</b>				
税金等調整前当期純利益		5,289,968	9,515,674	4,225,706
減価償却費		2,052,563	1,839,213	△ 213,350
減損損失		344,287	156,528	△ 187,759
賞与引当金の増減額 (△は減少)		△ 78,567	78,692	157,260
退職給付引当金の増減額 (△は減少)		150,818	133,375	△ 17,442
受取利息及び受取配当金		△ 231,519	△ 199,057	32,462
売上債権の増減額 (△は増加)		3,654,553	△ 826,699	△ 4,481,252
未成工事受入金の増減額 (△は減少)		3,406,946	586,239	△ 2,820,706
未払金の増減額 (△は減少)		125,726	△ 307,962	△ 433,688
預り金の増減額 (△は減少)		1,116,764	1,763,258	646,493
未払消費税等の増減額 (△は減少)		△ 511,273	385,695	896,968
長期預り保証金の増減額 (△は減少)		532,643	501,267	△ 31,375
その他		△ 1,622,713	403,115	2,025,828
小計		14,230,198	14,029,341	△ 200,857
利息及び配当金の受取額		226,739	196,593	△ 30,145
法人税等の支払額		△ 3,854,825	△ 2,330,916	1,523,909
<b>営業活動によるキャッシュ・フロー</b>		<b>10,602,112</b>	<b>11,895,018</b>	<b>1,292,906</b>
<b>2. 投資活動によるキャッシュ・フロー</b>				
定期預金の預入による支出		△ 7,210,511	△ 5,027,674	2,182,836
貸付けによる支出		△ 797,094	△ 1,019,786	△ 222,692
貸付金の回収による収入		958,400	917,155	△ 41,244
有形固定資産の取得による支出		△ 361,853	△ 389,898	△ 28,045
無形固定資産の取得による支出		△ 153,311	△ 204,775	△ 51,464
差入保証金の差入による支出		△ 252,350	△ 165,416	86,934
差入保証金の回収による収入		49,840	52,632	2,791
その他		△ 214,207	△ 25,682	188,525
<b>投資活動によるキャッシュ・フロー</b>		<b>△ 7,981,087</b>	<b>△ 5,863,445</b>	<b>2,117,642</b>
<b>3. 財務活動によるキャッシュ・フロー</b>				
配当金の支払額		△ 1,080,724	△ 1,080,398	325
その他		△ 61,913	△ 62,097	△ 183
<b>財務活動によるキャッシュ・フロー</b>		<b>△ 1,142,637</b>	<b>△ 1,142,496</b>	<b>141</b>
<b>4. 現金及び現金同等物に係る換算差額</b>		<b>—</b>	<b>—</b>	<b>—</b>
<b>5. 現金及び現金同等物の増減額 (△は減少)</b>		<b>1,478,386</b>	<b>4,889,076</b>	<b>3,410,689</b>
<b>6. 現金及び現金同等物期首残高</b>		<b>33,097,969</b>	<b>34,576,356</b>	<b>1,478,386</b>
<b>7. 現金及び現金同等物当期末残高</b>		<b>34,576,356</b>	<b>39,465,432</b>	<b>4,889,076</b>



## 2. 連結子会社の業績推移

### (1) 連結対象子会社の状況（個別ベース）

（単位：千円）

	【 建設事業 】					
	ナスラック(株)			東建リースファンド(株)		
	編入：2005.5.1 資本金：90百万円 建材・住設機器の製造・販売			設立：1999.7.8 資本金：250百万円 貸金業及び生損保代理店		
	12年4月期 通期実績	13年4月期 通期実績	14年4月期 通期予測	12年4月期 通期実績	13年4月期 通期実績	14年4月期 通期予測
売上高	19,554,711	19,500,298	19,686,590	428,044	395,484	379,891
（うち外販売上）	4,551,787	3,917,411	3,990,210	—	—	—
売上総利益	4,071,802	4,287,407	4,396,856	293,751	294,219	296,239
販売費・一般管理費	2,601,931	2,481,260	2,686,293	103,990	94,846	90,617
営業利益	1,469,871	1,806,146	1,710,563	189,761	199,372	205,622
経常利益	1,461,976	1,799,131	1,709,387	188,847	199,934	205,273
当期純利益	1,446,040	1,608,335	1,051,822	110,847	124,373	122,168

	【 不動産賃貸事業 】		
	東建ビル管理(株)		
	設立：2006.2.14 資本金：300百万円 不動産事業		
	12年4月期 通期実績	13年4月期 通期実績	14年4月期 通期予測
売上高	94,692,050	102,327,054	110,052,927
（うちサブリースによる家賃等収入）	93,514,689	101,075,304	108,600,899
売上総利益	2,339,250	3,251,517	2,936,961
販売費・一般管理費	110,186	115,273	125,941
営業利益	2,229,064	3,136,243	2,811,020
経常利益	2,238,697	3,141,337	2,816,420
当期純利益	1,330,751	1,956,717	1,754,339

(単位：千円)

	【 リゾート事業 】					
	東建多度カントリー(株)			東建リゾート・ジャパン		
	設立：2003.2.14 資本金：50百万円 ゴルフ場及び ホテル等の運営			設立：2004.11.5 資本金：100百万円 ゴルフ場の運営		
	12年4月期 通期実績	13年4月期 通期実績	14年4月期 通期予測	12年4月期 通期実績	13年4月期 通期実績	14年4月期 通期予測
売上高	893,537	840,029	860,868	886,273	834,200	828,390
売上総利益	424,787	400,952	405,529	423,952	390,592	390,369
販売費・一般管理費	471,021	456,345	373,038	377,693	360,163	363,804
営業利益(損失)	△ 46,234	△ 55,392	32,491	46,259	30,428	26,565
経常利益(損失)	△ 43,430	△ 52,559	35,946	53,193	32,961	30,165
当期純利益(損失)	△ 43,513	347,300	32,817	49,513	△ 381,706	13,313

(注) リゾート事業の健全化を目的として、13年4月期中にゴルフ場間において資金移動を致しました。

東建多度カントリー(株)においては特別利益を、東建リゾート・ジャパン(株)においては特別損失の計上をそれぞれ行っております。

	【 その他の事業 】					
	(株)東通エイジェンシー			(株)東通トラベル		
	設立：1990.8.27 資本金：20百万円 総合広告代理店			設立：1994.5.24 資本金：30百万円 旅行代理店		
	12年4月期 通期実績	13年4月期 通期実績	14年4月期 通期予測	12年4月期 通期実績	13年4月期 通期実績	14年4月期 通期予測
売上高	3,739,594	4,164,453	4,165,000	36,113	38,619	43,800
売上総利益	305,493	356,904	358,000	36,113	38,619	43,800
販売費・一般管理費	142,069	134,619	136,000	35,811	37,232	37,239
営業利益(損失)	163,423	222,284	222,000	301	1,386	6,561
経常利益(損失)	163,942	222,279	222,000	1,868	3,025	9,605
当期純利益(損失)	93,152	135,134	133,956	779	1,660	5,745

3. 14年4月期 連結予算まとめ

(単位：百万円)

項目	期別	上期 〔自：13. 5. 1〕 〔至：13. 10. 31〕		下期 〔自：13. 11. 1〕 〔至：14. 4. 30〕		通期	
		金額	構成比(%)	金額	構成比(%)	金額	構成比(%)
完成工事高		54,286	46.9	73,564	53.5	127,851	50.5
兼業事業売上高		61,429	53.1	63,855	46.5	125,285	49.5
<b>売上高</b>		<b>115,716</b>	<b>100.0</b>	<b>137,420</b>	<b>100.0</b>	<b>253,136</b>	<b>100.0</b>
売上原価		94,144	81.4	108,559	79.0	202,704	80.1
完成工事総利益		17,867	32.9	24,948	33.9	42,816	33.5
兼業事業総利益		3,703	6.0	3,911	6.1	7,615	6.1
<b>売上総利益</b>		<b>21,571</b>	<b>18.6</b>	<b>28,860</b>	<b>21.0</b>	<b>50,432</b>	<b>19.9</b>
販管費		19,909	17.2	20,838	15.2	40,747	16.1
<b>営業利益</b>		<b>1,662</b>	<b>1.4</b>	<b>8,021</b>	<b>5.8</b>	<b>9,684</b>	<b>3.8</b>
営業外収益		322	0.3	480	0.3	803	0.3
営業外費用		97	0.1	89	0.1	187	0.1
<b>経常利益</b>		<b>1,887</b>	<b>1.6</b>	<b>8,413</b>	<b>6.1</b>	<b>10,300</b>	<b>4.1</b>
税金等調整前当期純利益		1,824	1.6	8,383	6.1	10,207	4.0
<b>当期純利益</b>		<b>833</b>	<b>0.7</b>	<b>5,180</b>	<b>3.8</b>	<b>6,013</b>	<b>2.4</b>

(参考：13年4月期実績)

(単位：百万円)

項目	期別	上期 〔自：12. 5. 1〕 〔至：12. 10. 31〕		下期 〔自：12. 11. 1〕 〔至：13. 4. 30〕		通期	
		金額	構成比(%)	金額	構成比(%)	金額	構成比(%)
完成工事高		53,184	48.3	66,812	52.9	119,997	50.7
兼業事業売上高		56,998	51.7	59,458	47.1	116,456	49.3
<b>売上高</b>		<b>110,183</b>	<b>100.0</b>	<b>126,270</b>	<b>100.0</b>	<b>236,453</b>	<b>100.0</b>
売上原価		89,494	81.2	99,750	79.0	189,245	80.0
完成工事総利益		17,501	32.9	23,021	34.5	40,522	33.8
兼業事業総利益		3,187	5.6	3,497	5.9	6,685	5.7
<b>売上総利益</b>		<b>20,688</b>	<b>18.8</b>	<b>26,519</b>	<b>21.0</b>	<b>47,207</b>	<b>20.0</b>
販管費		18,160	16.5	20,013	15.8	38,173	16.1
<b>営業利益</b>		<b>2,527</b>	<b>2.3</b>	<b>6,506</b>	<b>5.2</b>	<b>9,034</b>	<b>3.8</b>
営業外収益		324	0.3	450	0.4	774	0.3
営業外費用		54	0.0	65	0.1	120	0.1
<b>経常利益</b>		<b>2,796</b>	<b>2.5</b>	<b>6,891</b>	<b>5.5</b>	<b>9,687</b>	<b>4.1</b>
税金等調整前当期純利益		2,785	2.5	6,730	5.3	9,515	4.0
<b>当期純利益</b>		<b>1,777</b>	<b>1.6</b>	<b>4,115</b>	<b>3.3</b>	<b>5,893</b>	<b>2.5</b>

#### 4. 14年4月期 連結セグメント

(単位：百万円)

		上 期				下 期				通 期			
		外部顧客への売上高		セグメント利益又は損失 (△)		外部顧客への売上高		セグメント利益又は損失 (△)		外部顧客への売上高		セグメント利益又は損失 (△)	
		金額	構成比	金額	利益率	金額	構成比	金額	利益率	金額	構成比	金額	利益率
報告セグメント	建設業	54,286	46.9%	2,221	4.1%	73,564	53.5%	8,435	11.5%	127,851	50.5%	10,657	8.3%
	不動産賃貸事業	60,061	51.9%	2,743	4.6%	62,424	45.4%	2,970	4.8%	122,485	48.4%	5,714	4.7%
	計	114,347	98.8%	4,965	4.3%	135,989	99.0%	11,406	8.4%	250,336	98.9%	16,372	6.5%
	その他	1,368	1.2%	53	3.9%	1,431	1.0%	160	11.2%	2,799	1.1%	213	7.6%
	合計	115,716	100.0%	5,019	4.3%	137,420	100.0%	11,567	8.4%	253,136	100.0%	16,586	6.6%
	調整額	—	—	△ 3,356	—	—	—	△ 3,545	—	—	—	△ 6,901	—
	当期連結損益計算書計上額	115,716	—	1,662	1.4%	137,420	—	8,021	5.8%	253,136	—	9,684	3.8%

(参考：13年4月期 実績)

(単位：百万円)

		上 期				下 期				通 期			
		外部顧客への売上高		セグメント利益又は損失 (△)		外部顧客への売上高		セグメント利益又は損失 (△)		外部顧客への売上高		セグメント利益又は損失 (△)	
		金額	構成比	金額	利益率	金額	構成比	金額	利益率	金額	構成比	金額	利益率
報告セグメント	建設業	53,184	48.3%	3,351	6.3%	66,812	52.9%	7,088	10.6%	119,997	50.7%	10,439	8.7%
	不動産賃貸事業	55,672	50.5%	2,371	4.3%	58,007	45.9%	2,448	4.2%	113,679	48.1%	4,820	4.2%
	計	108,857	98.8%	5,723	5.3%	124,819	98.9%	9,536	7.6%	233,676	98.8%	15,260	6.5%
	その他	1,325	1.2%	40	3.0%	1,450	1.1%	167	11.5%	2,776	1.2%	207	7.5%
	合計	110,183	100.0%	5,763	5.2%	126,270	100.0%	9,704	7.7%	236,453	100.0%	15,467	6.5%
	調整額	—	—	△ 3,236	—	—	—	△ 3,197	—	—	—	△ 6,433	—
	当期連結損益計算書計上額	110,183	—	2,527	2.3%	126,270	—	6,506	5.2%	236,453	—	9,034	3.8%

注. 14年4月期よりこれまでのリゾート事業をその他に含むことと致しました。

これにより13年4月期も同様の扱いと致しました。

5. 個別決算ハイライト  
 (1) 個別決算ハイライト

(単位：千円)

	前期実績	当期予算	当期実績		通期予想	
	第36期 累計 (12/4月期)	第37期 累計 (13/4月期)	第37期 累計 (13/4月期)	前期 実績対比(%)	当期 予算対比(%)	第38期 (14/4月期)
総受注高	119,046,676	132,099,962	129,102,234	8.4%	△ 2.3%	140,400,000
売上高	120,143,111	133,062,754	132,562,467	10.3%	△ 0.4%	142,397,531
(完成工事高)	104,988,238	116,603,604	116,079,735	10.6%	△ 0.4%	123,860,913
(兼業事業売上高)	15,154,873	16,459,150	16,482,732	8.8%	0.1%	18,536,618
売上総利益	35,806,452	38,313,878	38,972,698	8.8%	1.7%	42,301,516
<利益率>	29.8%	28.8%	29.4%	△ 0.4P	0.6P	29.7%
営業利益(損失)	1,425,434	2,891,109	3,878,004	172.1%	34.1%	4,805,174
<利益率>	1.2%	2.2%	2.9%	1.7P	0.7P	3.4%
経常利益	2,491,014	4,734,037	5,814,199	133.4%	22.8%	6,424,145
<利益率>	2.1%	3.6%	4.4%	2.3P	0.8P	4.5%
当期純利益	951,718	2,732,213	3,554,770	273.5%	30.1%	4,044,030
<利益率>	0.8%	2.1%	2.7%	1.9P	0.6P	2.8%

[ コメント ]

1. 受注高

総受注高は1,291.0億円、正味受注高は長期未着工などのマイナス処理分91.2億円を控除した1,199.8億円となりました。

2. 売上高

完成工事高は予算対比5.2億円減(0.4%減)とわずかに下回ったもののほぼ予算どおりの着地となりました。

兼業事業においても概ね予算どおりの着地となり、売上高全体では予算対比5.0億円減(0.4%減)の結果となりました。

3. 売上総利益

完成工事高は予算を下回ったものの、生産性の向上とコストダウンにより完成工事総利益率は

わずかに増加し、完成工事総利益は予算対比5.5億円増(1.6%増)となりました。

兼業事業についても利益率の上昇により兼業事業売上総利益は予算対比1.0億円増(4.1%増)となり、

売上総利益全体では予算対比6.5億円増(1.7%増)の結果となりました。

4. 営業利益

売上総利益の増に加え、販管費が予算対比3.2億円減(0.9%減)となり、営業利益は予算対比9.8億円増(34.1%増)

となりました。

5. 経常利益

経常利益では予算対比10.8億円増(22.8%増)、前年対比では33.2億円増(133.4%増)となりました。

6. 当期純利益

当期純利益についても予算及び前期を上回り、予算対比8.2億円増(30.1%増)、前年対比では26.0億円増(273.5%増)の結果となりました。

< 経営指標 >

	12/4月期	13/4月期	対前期増減幅
自己資本比率	38.1%	37.7%	△ 0.4P
自己資本 当期純利益率	2.8%	10.2%	7.4P
1株当たり 純資産	2,483.34円	2,681.57円	198.23円
1株当たり 当期純利益	70.65円	263.89円	193.24円
1株当たり 配当金	80.00円	85.00円	5.00円

(注) 1. 12年4月期及び13年4月期の1株当たり純資産は、期末平均株式数13,470千株により算出。

2. 12年4月期及び13年4月期の1株当たり当期純利益は期末平均株式数13,470千株により算出。

## (2) 貸借対照表

(単位：千円)

科目	期別	第36期	第37期	増減額	備考
		期末(12/4月末)	期末(13/4月末)		
		金額	金額		
〔資産の部〕					
流動資産		47,403,985	57,573,574	10,169,589	
現金預金		40,664,827	49,627,304	8,962,477	
完成工事未収入金		4,180,356	5,316,828	1,136,471	
未成工事支出金		618,332	670,064	51,732	
材料貯蔵品		149,453	141,060	△ 8,392	
前払費用		210,209	114,499	△ 95,709	
繰延税金資産		1,123,383	1,248,680	125,297	
その他		684,646	518,914	△ 165,731	
貸倒引当金		△ 227,223	△ 63,778	163,445	
固定資産		40,507,013	38,134,670	△ 2,372,343	
＜有形固定資産＞		13,019,404	12,665,415	△ 353,989	
建物		5,587,915	5,297,579	△ 290,335	
構築物		899,660	808,367	△ 91,293	
機械及び装置		95,374	81,989	△ 13,385	
車両運搬具		2,880	46,610	43,730	
工具器具・備品		303,615	248,436	△ 55,178	
土地		4,321,954	4,340,742	18,788	
リース勘定		1,520,582	1,520,582	—	
リース資産		183,615	194,316	10,700	
建設仮勘定		20,598	80,056	59,457	
その他		83,207	46,734	△ 36,473	
＜無形固定資産＞		1,183,291	946,971	△ 236,319	
＜投資その他の資産＞		26,304,317	24,522,283	△ 1,782,034	
投資有価証券		839,630	1,083,511	243,881	
関係会社株式		3,052,262	3,052,262	—	
その他の関係会社有価証券		6,086,987	6,057,865	△ 29,122	
出資金		100	100	—	
関係会社出資金		4,159,593	4,176,337	16,744	
長期貸付金		8,286,554	6,209,388	△ 2,077,166	関係会社貸付金 前期8,097百万円 当期6,030百万円
破産更正債権等		100,550	100,550	—	
長期前払費用		63,689	49,895	△ 13,793	
繰延税金資産		1,887,805	1,796,899	△ 90,905	
差入保証金		1,748,502	1,859,238	110,735	
その他		551,731	413,307	△ 138,424	
投資損失引当金		△ 50,750	—	50,750	
貸倒引当金		△ 422,339	△ 277,072	145,267	
資産合計		87,910,998	95,708,245	7,797,246	

(単位：千円)

科目	期別	第36期	第37期	増減額	備考
		期末(12/4月末)	期末(13/4月末)		
		金額	金額		
〔負債の部〕					
流動負債		34,070,007	38,362,255	4,292,248	
支払手形		4,027,370	3,720,990	△ 306,380	
工事未払金		13,265,898	14,049,911	784,013	
リース債務		59,196	68,337	9,141	
未払金		3,536,479	3,357,584	△ 178,895	
未払費用		525,736	528,916	3,180	
未払法人税等		734,146	1,903,783	1,169,636	
未成工事受入金		4,676,157	5,262,396	586,239	
預り金		5,468,938	7,211,652	1,742,714	
前受収益		50,258	53,015	2,757	
賞与引当金		1,401,700	1,483,200	81,500	
役員賞与引当金		27,240	43,595	16,355	
完成工事補償引当金		105,529	117,098	11,569	
その他		191,356	561,774	370,417	
固定負債		20,389,133	21,223,826	834,693	
リース債務		133,600	135,694	2,093	
役員退職慰労引当金		562,290	582,650	20,360	
退職給付引当金		1,599,399	1,712,767	113,368	
資産除去債務		272,426	277,387	4,960	
長期リース資産減損勘定		1,085,902	1,192,278	106,376	
長期預り保証金		15,203,993	15,701,494	497,501	主に入居者様からの預り保証金
長期繰延利益		1,446,178	1,528,228	82,050	
その他		85,343	93,324	7,981	
負債合計		54,459,140	59,586,082	5,126,941	
〔純資産の部〕					
株主資本					
資本金		4,800,000	4,800,000	—	
資本剰余金		16,500	16,500	—	
利益準備金		674,307	782,071	107,764	
別途積立金		23,500,000	23,500,000	—	
繰越利益剰余金		4,514,165	6,883,531	2,369,366	
利益剰余金		28,688,472	31,165,602	2,477,130	
自己株式		△ 2,346	△ 2,346	—	
株主資本合計		33,502,626	35,979,756	2,477,130	
その他有価証券評価差額金		△ 50,767	142,406	193,174	
評価・換算差額金等合計		△ 50,767	142,406	193,174	
純資産合計		33,451,858	36,122,163	2,670,304	
負債純資産合計		87,910,998	95,708,245	7,797,246	

## (3) 損益計算書

(単位：千円)

科目	12年 4月期 累計 自：11. 5. 1 至：12. 4. 30	13年 4月期 累計 自：12. 5. 1 至：13. 4. 30	備考		
	金額	金額			
<b>売上高</b>	<b>120,143,111</b>	<b>132,562,467</b>			
1. 完成工事高	104,988,238	116,079,735			
2. 兼業事業売上高	15,154,873	16,482,732			
<b>売上原価</b>	<b>84,336,659</b>	<b>93,589,768</b>			
1. 完成工事原価	71,828,972	79,784,553			
2. 兼業事業売上原価	12,507,687	13,805,214			
<b>売上総利益</b>	<b>35,806,452</b>	<b>38,972,698</b>			
1. 完成工事総利益	33,159,266	36,295,181	売上総利益率	前期 29.8% 当期 29.4%	差 △0.4P
2. 兼業事業総利益	2,647,186	2,677,517	完成工事総利益率	31.6% 31.3%	△0.3P
販売費及び一般管理費	34,381,018	35,094,694	兼業事業利益率	17.5% 16.2%	△1.3P
1. 人件費	23,180,287	23,632,610			
2. 広告宣伝費	2,862,737	3,012,947			
3. 通信交通費	942,033	912,733			
4. 賃借料	2,153,556	2,065,600			
5. 減価償却費	1,029,914	863,636			
6. その他	4,212,488	4,607,166			
<b>営業利益</b>	<b>1,425,434</b>	<b>3,878,004</b>			(百万円)
営業外収益	1,299,356	2,041,902	受取利息・配当金	前期 711 当期 1,223	差 512
			その他	588 818	230
営業外費用	233,776	105,707		1,299 2,041	742
<b>経常利益</b>	<b>2,491,014</b>	<b>5,814,199</b>			
特別利益	—	—			
特別損失	408,470	166,480			(百万円)
			固定資産除却損	前期 71 当期 9	差 △ 61
			減損損失	302 156	△ 145
			その他	34 -	△ 34
			計	408 166	△ 241
税引前当期純利益	2,082,544	5,647,718			
法人税、住民税及び事業税	868,957	2,186,018			
法人税等調整額	261,868	△ 93,070			
<b>当期純利益</b>	<b>951,718</b>	<b>3,554,770</b>			



## 6. 最近3年間の個別業績推移

### (1) 総受注高

注1

#### ①建物種別構成

(単位：百万円)

	第35期 (11/4)		第36期 (12/4)		第37期 (13/4)	
	金額	構成比	金額	構成比	金額	構成比
賃貸マンション	27,943	23.7%	35,443	29.8%	35,688	27.6%
アパート	82,659	70.0%	77,612	65.2%	86,439	67.0%
個人住宅	589	0.5%	387	0.3%	679	0.5%
店舗マンション	5,473	4.6%	4,203	3.5%	4,874	3.8%
貸店舗	1,305	1.1%	949	0.8%	1,247	1.0%
その他工事	84	0.1%	449	0.4%	173	0.1%
計	118,056	100.0%	119,046	100.0%	129,102	100.0%

#### ②地域別構成

(単位：百万円)

	第35期 (11/4)		第36期 (12/4)		第37期 (13/4)	
	金額	構成比	金額	構成比	金額	構成比
北海道・東北圏	3,876	3.3%	7,136	6.0%	8,251	6.4%
北関東圏	9,002	7.6%	7,917	6.6%	10,112	7.8%
首都圏	30,101	25.5%	30,773	25.9%	35,082	27.2%
中部圏	29,941	25.4%	26,905	22.6%	25,731	19.9%
近畿圏	12,202	10.3%	11,624	9.8%	11,709	9.1%
中四国圏	15,853	13.4%	15,397	12.9%	15,828	12.3%
九州圏	17,078	14.5%	19,291	16.2%	22,386	17.3%
計	118,056	100.0%	119,046	100.0%	129,102	100.0%

注2

#### ③過去3年間の月次総受注高・キャンセル

(単位：百万円)

		上半期							下半期							年計
		5月	6月	7月	8月	9月	10月	上期	11月	12月	1月	2月	3月	4月	下期	
第35期	総受注高	8,918	12,677	13,368	9,269	8,194	11,728	64,155	7,808	8,932	7,887	7,046	8,416	13,809	53,900	118,056
(11/4)	キャンセル	△ 5,635	△ 3,453	△ 4,146	△ 4,080	△ 3,775	△ 2,602	△ 23,694	△ 4,920	△ 2,894	△ 5,802	△ 4,449	△ 3,819	△ 3,327	△ 25,214	△ 48,909
				(21,727)				(40,460)			(51,471)				(28,686)	(69,147)
第36期	総受注高	7,644	10,720	11,488	7,151	9,109	12,417	58,533	6,352	9,072	7,804	9,687	12,777	14,818	60,512	119,046
(12/4)	キャンセル	△ 2,490	△ 4,642	△ 1,432	△ 2,515	△ 814	△ 1,516	△ 13,412	△ 1,584	△ 1,200	△ 1,959	△ 1,237	△ 929	△ 1,857	△ 8,767	△ 22,179
				(21,289)				(45,121)			(63,607)				(51,745)	(96,866)
第37期	総受注高	9,593	11,750	12,819	9,217	10,277	12,441	66,099	8,574	10,100	9,044	9,496	11,170	14,616	63,002	129,102
(13/4)	キャンセル	0	△ 263	△ 1,007	△ 408	△ 567	△ 646	△ 2,892	△ 773	△ 412	△ 536	△ 812	△ 2,145	△ 1,547	△ 6,228	△ 9,121
				(32,892)				(63,207)			(89,203)				(56,773)	(119,981)

(注) 1. 総受注高：期中に受注した物件の総額

2. キャンセル：主に前期以前に受注した物件で長期未着工となった物件を取り消したものの

3. ( ) 内の数値は、総受注高からキャンセル額を差引いたものを表しております。

(2) 売上高

①部門別売上構成

(単位：百万円)

	第36期 (12/4)		第37期 (13/4)		第38期予 (14/4)		前年比
	金額	構成比	金額	構成比	金額	構成比	
完成工事高	104,988	87.4%	116,079	87.6%	123,860	87.0%	6.7%
兼業事業売上高	15,154	12.6%	16,482	12.4%	18,536	13.0%	12.5%
計	120,143	100.0%	132,562	100.0%	142,397	100.0%	7.4%

②過去3年間の月次売上高

(単位：百万円)

	上半期							下半期							年計
	5月	6月	7月	8月	9月	10月	上期	11月	12月	1月	2月	3月	4月	下期	
第35期 (11/4期)	3,508	6,357	16,344	7,356	7,303	13,318	54,189	5,376	8,204	19,734	3,244	17,403	15,931	69,894	124,084
第36期 (12/4期)	5,062	8,202	14,348	6,758	7,475	14,593	56,441	8,113	5,980	14,441	4,620	14,057	16,488	63,702	120,143
第37期 (13/4期)	5,692	6,533	15,983	8,156	7,797	14,820	58,983	2,086	7,212	25,297	2,650	16,519	19,813	73,578	132,562

(注) 各期の四半期決算月の翌月度(8月、11月、2月)においては進行基準による売上高の振替差額が含まれております。

詳細は下記「(3)完成工事高②過去3年間の月次完成工事高」の注記をご覧ください。

(3) 完成工事高

①建物種別構成

	第35期 (11/4)		第36期 (121/4)		第37期 (13/4)	
	金額	構成比(%)	金額	構成比(%)	金額	構成比(%)
賃貸マンション	22,187	20.1%	24,767	23.6%	32,440	27.9%
アパート	82,137	74.5%	74,117	70.6%	76,642	66.0%
個人住宅	521	0.5%	592	0.6%	377	0.3%
店舗マンション	4,565	4.1%	4,474	4.2%	4,590	4.0%
貸店舗	596	0.5%	696	0.7%	1,680	1.5%
その他工事	313	0.3%	339	0.3%	347	0.3%
計	110,322	100.0%	104,988	100.0%	116,079	100.0%

②過去3年間の月次完成工事高

(単位：百万円)

	上半期							下半期							年計
	5月	6月	7月	8月	9月	10月	上期	11月	12月	1月	2月	3月	4月	下期	
第35期 (11/4期)	2,643	5,267	14,992	6,502	6,303	11,885	47,595	4,465	7,085	18,565	2,302	16,210	14,096	62,726	110,322
第36期 (12/4期)	4,069	7,046	12,912	5,826	6,381	13,041	49,278	7,081	4,871	13,021	3,585	12,618	14,532	55,709	104,988
第37期 (13/4期)	4,538	5,222	14,525	7,082	6,557	13,307	51,234	1,003	6,028	23,897	1,430	14,862	17,622	64,845	116,079

(注) 1. 各期の四半期決算月の翌月度においては進行基準による売上高の振替差額が含まれております。

第35期 8月度 △779百万円 11月度 984百万円 2月度 △6,474百万円

第36期 8月度 △1,007百万円 11月度 △498百万円 2月度 △4,289百万円

第37期 8月度 △1,007百万円 11月度 △2,968百万円 2月度 △8,911百万円

(4) 兼業事業売上高

①兼業事業の収入区分

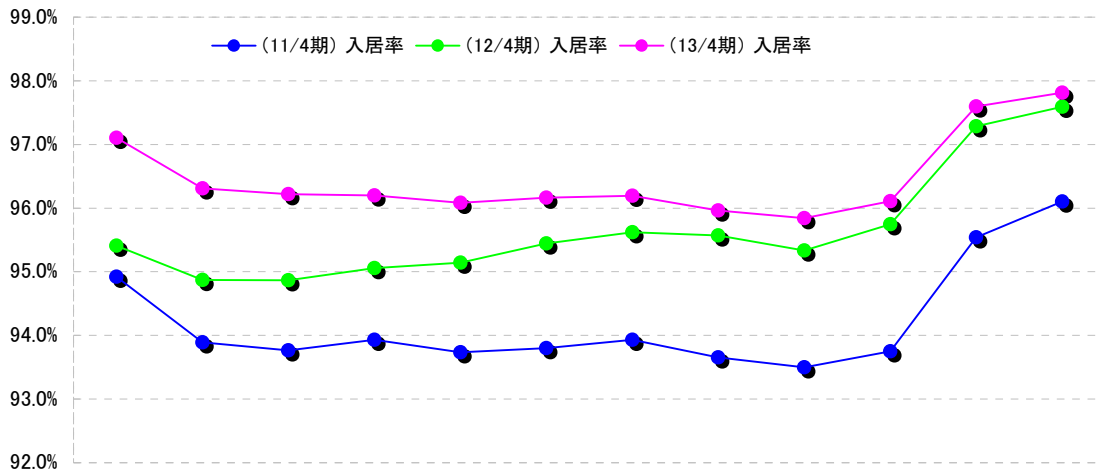
	第35期 (11/4)		第36期 (12/4)		第37期 (13/4)	
	金額	構成比(%)	金額	構成比(%)	金額	構成比(%)
仲介料収入	2,146	15.6%	2,331	15.4%	2,479	15.1%
管理手数料収入	312	2.3%	323	2.1%	336	2.0%
リフォーム工事収入	2,871	20.8%	3,010	19.9%	3,345	20.3%
退去補修工事	2,597	18.9%	2,687	17.7%	2,951	17.9%
ワンイヤー売上	688	5.0%	675	4.5%	687	4.2%
業務委託料	1,833	13.3%	2,469	16.3%	2,669	16.2%
その他	3,311	24.1%	3,657	24.1%	4,011	24.3%
計	13,762	100.0%	15,154	100.0%	16,482	100.0%

(注) 1. 上記表の業務委託料は、サブリース物件に係る東建ビル管理㈱からの管理委託料であります。

②管理物件の契約総戸数

	第35期 (11/4)	第36期 (12/4)	第37期 (13/4)
自社物件	137,660	147,312	157,815
一般物件	10,033	10,976	12,754
合計	147,693	158,288	170,569

③月別入居率の推移 (サブリース対象物件)



	5月	6月	7月	8月	9月	10月	11月	12月	1月	2月	3月	4月
第35期 総戸数	115,151	118,274	119,802	120,063	121,643	122,142	122,474	123,887	124,767	125,783	124,762	123,699
(11/4期) 入居率	94.9%	93.9%	93.8%	93.9%	93.7%	93.8%	93.9%	93.7%	93.5%	93.8%	95.5%	96.1%
第36期 総戸数	126,180	128,805	129,979	130,388	131,777	131,953	132,463	133,613	135,055	135,896	134,913	133,248
(12/4期) 入居率	95.4%	94.9%	94.9%	95.1%	95.1%	95.4%	95.6%	95.6%	95.3%	95.7%	97.3%	97.6%
第37期 総戸数	135,073	138,615	139,538	139,869	141,297	141,489	142,062	142,981	144,051	145,070	143,849	142,279
(13/4期) 入居率	97.1%	96.3%	96.2%	96.2%	96.1%	96.2%	96.2%	96.0%	95.8%	96.1%	97.6%	97.8%

④管理料収入、空室等支払家賃実績及び支払率

	第34期	第35期	第36期	第37期
	(10/04期)	(11/04期)	(12/04期)	(13/4期)
管理手数料収入	3,043	3,386	3,705	3,978
空室等支払家賃原資	4,077	4,681	5,428	6,182
空室等支払家賃額	4,006	3,870	3,267	3,135
支払率	98.2%	82.7%	60.2%	50.7%

(注) 1. 空室等支払家賃原資は主に (受取家賃額 - 支払家賃額)

7. 14年4月期 個別予算まとめ

(単位：百万円)

項目	期別	上期 (自：13. 5. 1 至：13. 10. 31)		下期 (自：13. 11. 1 至：14. 4. 30)		通期	
		金額	構成比(%)	金額	構成比(%)	金額	構成比(%)
総受注高		71,800	51.1	68,600	48.9	140,400	100.0
完成工事高		52,476	85.6	71,384	88.0	123,860	87.0
兼業事業売上高		8,814	14.4	9,721	12.0	18,536	13.0
<b>売上高</b>		<b>61,291</b>	<b>100.0</b>	<b>81,106</b>	<b>100.0</b>	<b>142,397</b>	<b>100.0</b>
売上原価		43,550	71.1	56,545	69.7	100,096	70.3
完成工事総利益		16,030	30.5	22,456	31.5	38,487	31.1
兼業事業総利益		1,710	19.4	2,104	21.6	3,814	20.6
<b>売上総利益</b>		<b>17,740</b>	<b>28.9</b>	<b>24,561</b>	<b>30.3</b>	<b>42,301</b>	<b>29.7</b>
販管費		18,241	29.8	19,255	23.7	37,496	26.3
<b>営業利益</b>		<b>△ 500</b>	<b>△ 0.8</b>	<b>5,305</b>	<b>6.5</b>	<b>4,805</b>	<b>3.4</b>
営業外収益		1,413	2.3	379	0.5	1,792	1.3
営業外費用		90	0.1	83	0.1	173	0.1
<b>経常利益</b>		<b>822</b>	<b>1.3</b>	<b>5,601</b>	<b>6.9</b>	<b>6,424</b>	<b>4.5</b>
税引前当期純利益		759	1.2	5,571	6.9	6,331	4.4
<b>当期純利益</b>		<b>759</b>	<b>1.2</b>	<b>3,284</b>	<b>4.0</b>	<b>4,044</b>	<b>2.8</b>

(注) 総受注高のうち、長期未着工物件などの受注取消し処理後の金額は以下のとおりです。

(上期651.9億円、下期631.9億円)

(参考：13年4月期実績)

(単位：百万円)

項目	期別	上期 (自：12. 5. 1 至：12. 10. 31)		下期 (自：12. 11. 1 至：13. 4. 30)		通期	
		金額	構成比(%)	金額	構成比(%)	金額	構成比(%)
総受注高		66,099	51.2	63,002	48.8	129,102	100.0
完成工事高		51,234	86.9	64,845	88.1	116,079	87.6
兼業事業売上高		7,749	13.1	8,733	11.9	16,482	12.4
<b>売上高</b>		<b>58,983</b>	<b>100.0</b>	<b>73,578</b>	<b>100.0</b>	<b>132,562</b>	<b>100.0</b>
売上原価		42,178	71.5	51,410	69.9	93,589	70.6
完成工事総利益		15,668	30.6	20,627	31.8	36,295	31.3
兼業事業総利益		1,136	14.7	1,540	17.6	2,677	16.2
<b>売上総利益</b>		<b>16,804</b>	<b>28.5</b>	<b>22,167</b>	<b>30.1</b>	<b>38,972</b>	<b>29.4</b>
販管費		16,490	28.0	18,604	25.3	35,094	26.5
<b>営業利益</b>		<b>314</b>	<b>0.5</b>	<b>3,563</b>	<b>4.8</b>	<b>3,878</b>	<b>2.9</b>
営業外収益		1,373	2.3	668	0.9	2,041	1.5
営業外費用		52	0.1	53	0.1	105	0.1
<b>経常利益</b>		<b>1,635</b>	<b>2.8</b>	<b>4,178</b>	<b>5.7</b>	<b>5,814</b>	<b>4.4</b>
税引前当期純利益		1,629	2.8	4,018	5.5	5,647	4.3
<b>当期純利益</b>		<b>1,275</b>	<b>2.2</b>	<b>2,279</b>	<b>3.1</b>	<b>3,554</b>	<b>2.7</b>

(注) 総受注高のうち長期未着工などの受注取消し処理後の金額は以下のとおりです。

(上期632.0億円、下期567.7億円)

8. 人員体制の状況（各期末現在）

	第35期(11/4期)		第36期(12/4期)		第37期(13/4期)	
	人員	構成比	人員	構成比	人員	構成比
営業	2,379	48.7%	2,413	47.7%	2,677	48.9%
建築	797	16.3%	786	15.5%	803	14.7%
仲介	779	15.9%	873	17.3%	987	18.0%
事務	934	19.1%	985	19.5%	1,009	18.4%
東建コーポレーション(株) 計	4,889	100.0%	5,057	100.0%	5,476	100.0%

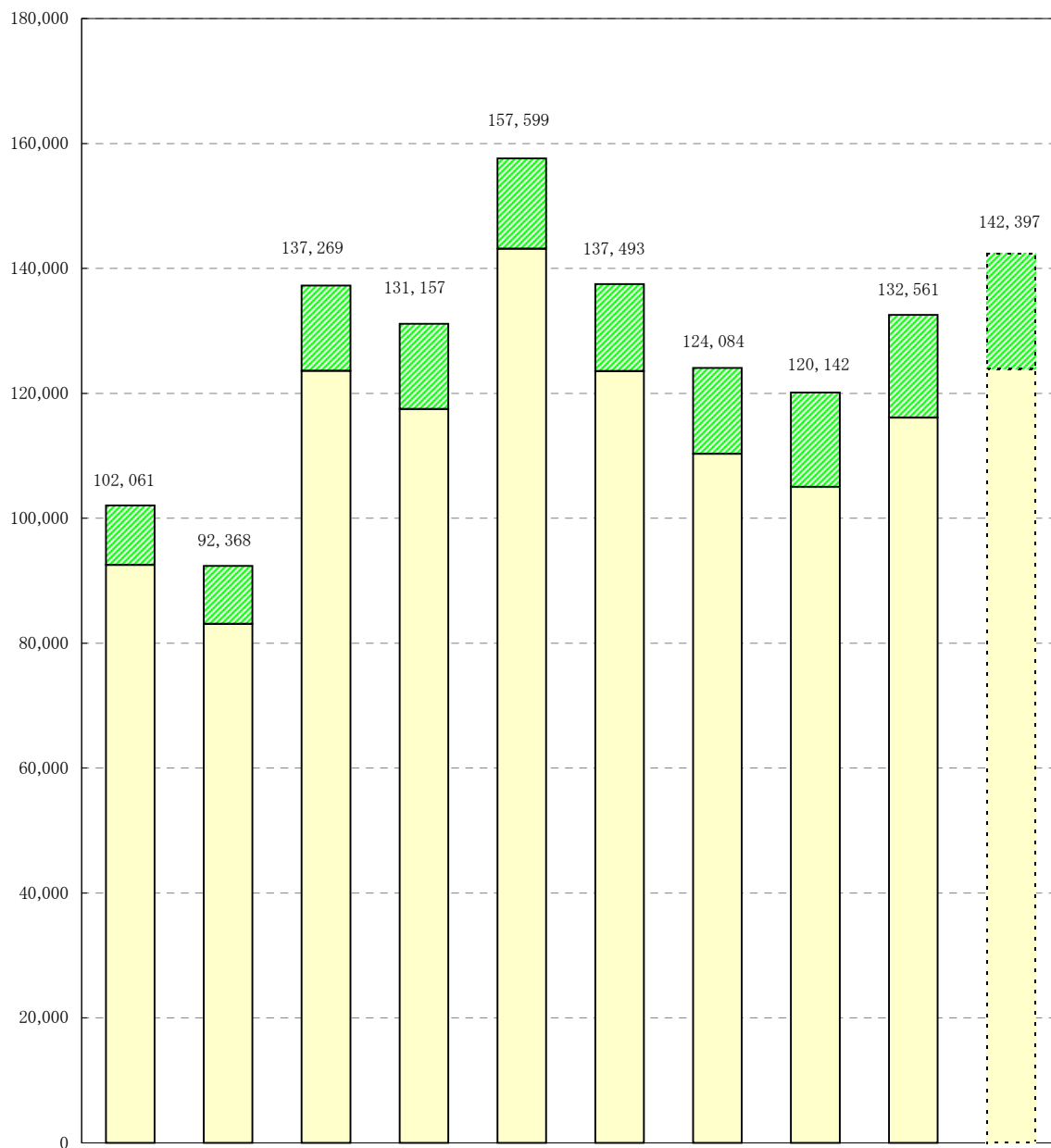
東建コーポレーション(株)	4,889	87.0%	5,057	87.8%	5,476	88.8%
ナスラック(株)	439	7.8%	433	7.5%	428	6.9%
東建リースファンド(株)	9	0.2%	8	0.1%	8	0.1%
(株)東通エイジェンシー	28	0.5%	22	0.4%	22	0.3%
(株)東通トラベル	4	0.1%	4	0.1%	4	0.1%
東建多度カントリー(株)	109	1.9%	106	1.8%	104	1.7%
東建リゾート・ジャパン(株)	137	2.4%	129	2.2%	123	2.0%
東建ビル管理(株)	4	0.1%	3	0.1%	4	0.1%
グループ計	5,619	100.0%	5,762	100.0%	6,169	100.0%

## 9. 参考資料

### (1) 最近10年間の業績推移〈個別〉

#### ① 売上高

(百万円)



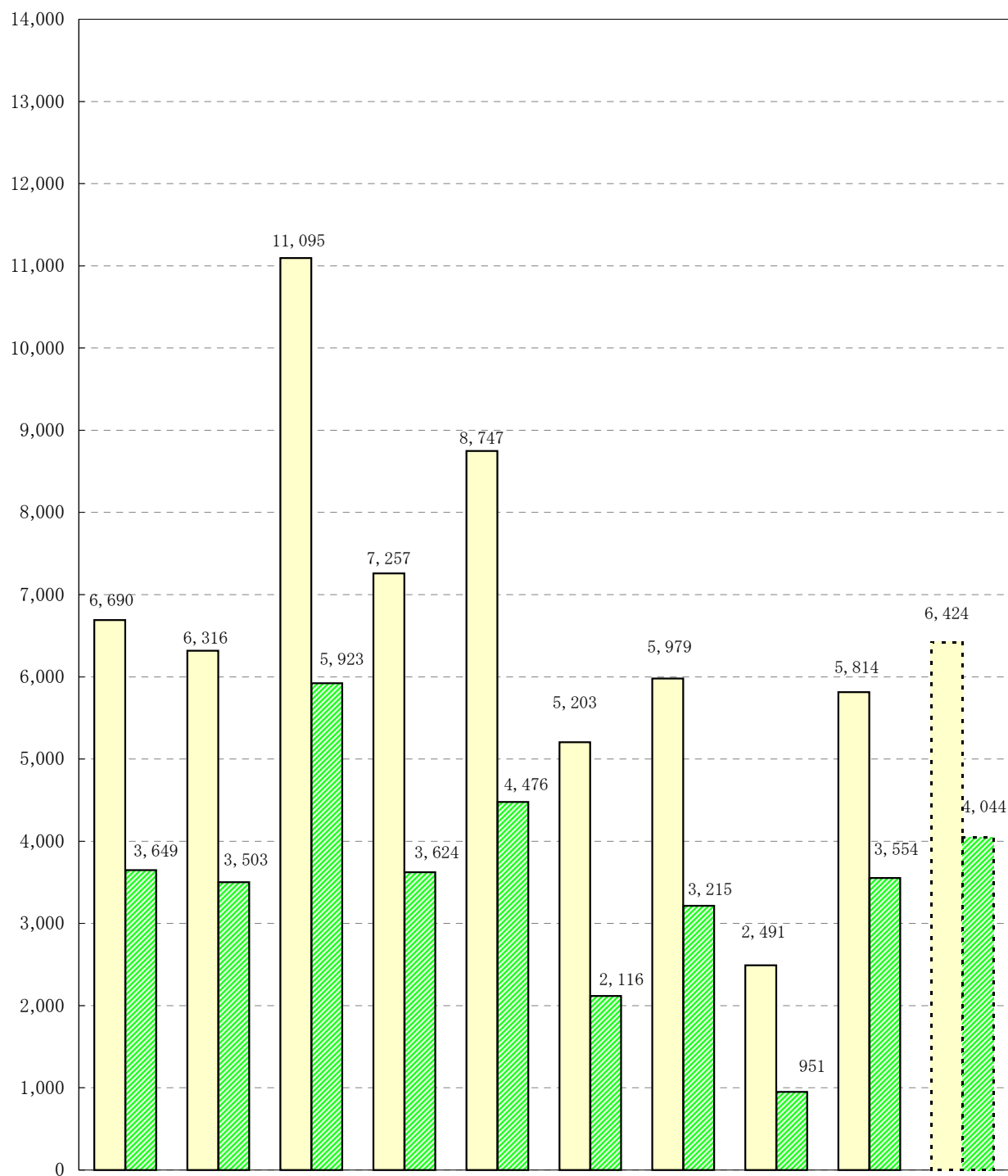
項目	期別	第29期	第30期	第31期	第32期	第33期	第34期	第35期	第36期	第37期	第38期(予)
		(05/6期)	(06/4期)	(07/4期)	(08/4期)	(09/4期)	(10/4期)	(11/4期)	(12/4期)	(13/4期)	(14/4期)
完成工事高	完成工事高	92,527	83,070	123,587	117,446	143,154	123,529	110,322	104,988	116,079	123,860
	兼業事業売上高	9,535	9,297	13,681	13,710	14,445	13,963	13,762	15,154	16,482	18,536
<b>売上高</b>		<b>102,061</b>	<b>92,368</b>	<b>137,269</b>	<b>131,157</b>	<b>157,599</b>	<b>137,493</b>	<b>124,084</b>	<b>120,142</b>	<b>132,562</b>	<b>142,397</b>
構成比	完成工事高 (%)	90.7	89.9	90.0	89.5	90.8	89.8	88.9	87.4	87.6	87.0
	兼業事業売上高 (%)	9.3	10.1	10.0	10.5	9.2	10.2	11.1	12.6	12.4	13.0
売上高前年比 (%)		26.8	△9.5	48.6	△4.5	20.2	△12.8	△9.8	△3.2	10.3	7.4

(注)1.06年4月期(第30期)は決算期変更により、10ヵ月となっております。

2.09年4月期より「不動産賃貸事業」を「兼業事業」に名称変更しております。

② 利益

(百万円)



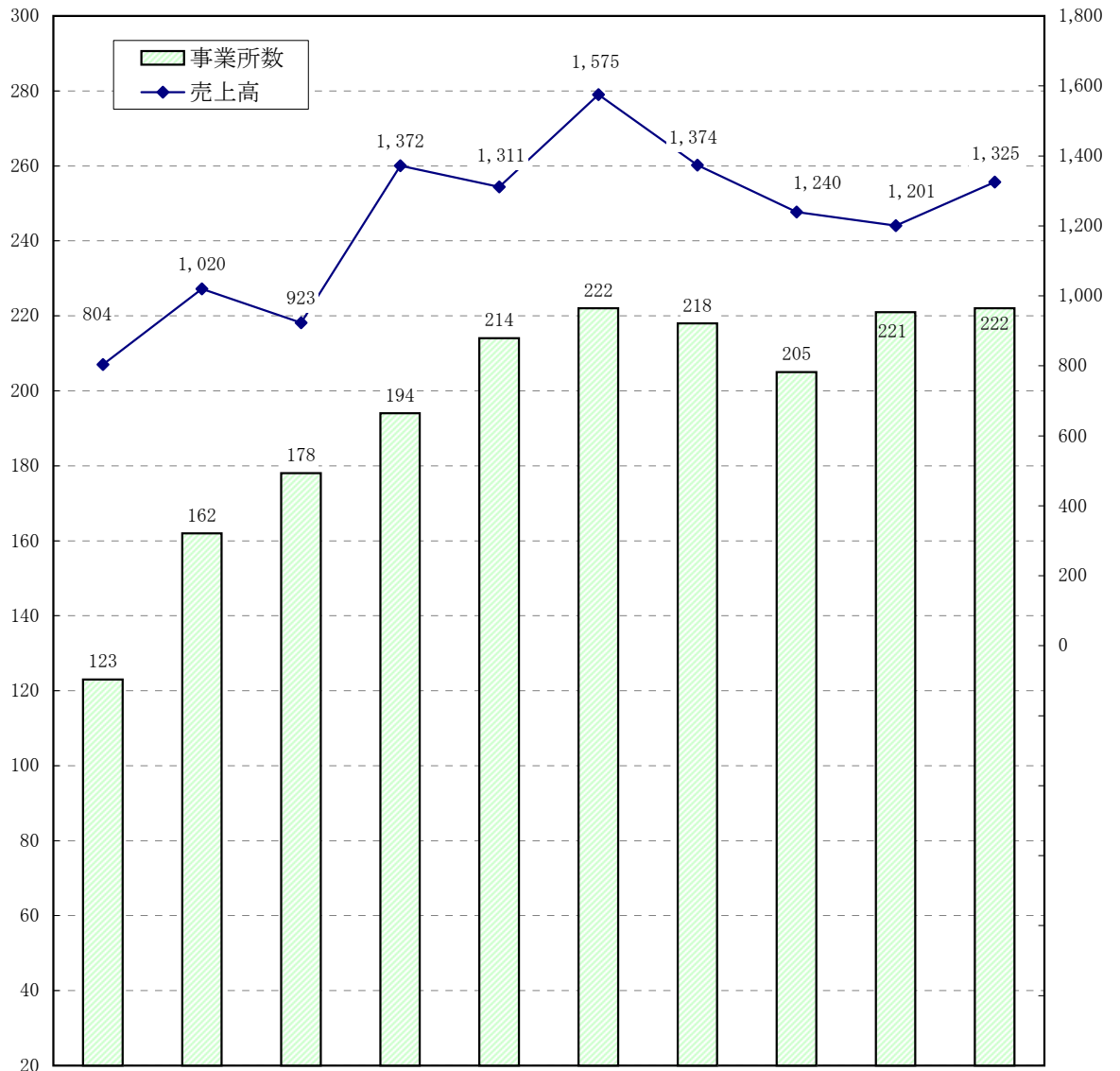
項目		期別									
		第29期 (05/6期)	第30期 (06/4期)	第31期 (07/4期)	第32期 (08/4期)	第33期 (09/4期)	第34期 (10/4期)	第35期 (11/4期)	第36期 (12/4期)	第37期 (13/4期)	第38期(予) (14/4期)
前年比 (%)	経常利益 <span style="color: yellow;">■</span>	45.8	-	-	△34.6	20.5	△40.5	14.9	△58.3	133.4	10.5
	当期純利益 <span style="color: green;">■</span>	47.7	-	-	△38.8	23.5	△52.7	51.9	△70.4	273.5	13.8

(注)06年4月期(第30期)は決算期変更により、10ヵ月となっております。

(2) 最近10年間の事業所出店推移〈個別〉

(事業所数)

(億円)



項目		期別		第28期	第29期	第30期	第31期	第32期	第33期	第34期	第35期	第36期	第37期
				(04/6期)	(05/6期)	(06/4期)	(07/4期)	(08/4期)	(09/4期)	(10/4期)	(11/4期)	(12/4期)	(13/4期)
出 退 店 内 訳	支店 (営業所含む)	新規		23	24	8	10	22	21	5			
		閉鎖			△ 3	△ 3		△ 3	△ 3	△ 6	△ 15		
		着地		<b>101</b>	<b>122</b>	<b>127</b>	<b>137</b>	<b>156</b>	<b>174</b>	<b>173</b>	<b>158</b>	<b>158</b>	<b>158</b>
	ホームメイド店 (仲介専門店)	新規		7	19	11	7	4	2	1	2	17	1
		閉鎖			△ 1		△ 1	△ 3	△ 12	△ 4		△ 1	
		着地		<b>22</b>	<b>40</b>	<b>51</b>	<b>57</b>	<b>58</b>	<b>48</b>	<b>45</b>	<b>47</b>	<b>63</b>	<b>64</b>
	計	新規		30	43	19	17	26	23	6	2	17	1
		閉鎖		0	△ 4	△ 3	△ 1	△ 6	△ 15	△ 10	△ 15	△ 1	0
		着地		<b>123</b>	<b>162</b>	<b>178</b>	<b>194</b>	<b>214</b>	<b>222</b>	<b>218</b>	<b>205</b>	<b>221</b>	<b>222</b>

(注) 1.06年4月期(第30期)は決算期変更により、10ヵ月となっております。

2.上記表の太字は、当該期の店舗数を示しております。