

2015年4月期

(第39期)

決算資料

2015年6月12日

目 次

1. 連結決算ハイライト	1
(1) 連結決算ハイライト、経営指標	1
(2) 連結貸借対照表	2
(3) 連結損益計算書	4
(4) 連結キャッシュ・フロー計算書	5
2. 連結子会社の業績推移	6
(1) 連結対象子会社の状況(個別ベース)	6
3. 2016年4月期 連結損益計算書(予想)	7
4. 連結セグメント(予想)	8
5. 個別決算ハイライト	9
(1) 個別決算ハイライト、経営指標	9
(2) 貸借対照表	10
(3) 損益計算書	12
6. 最近3年間の業績推移	13
(1) 受注高	13
①建物種別構成	13
②地域別構成	13
③月次受注高	13
(2) 売上高	14
①部門別売上高構成	14
②過去3年間の月次売上高	14
(3) 完成工事高	14
①建物種別構成	14
②過去3年間の月次完成工事高	14

(4) 兼業事業売上高	15
①兼業事業の収入区分	15
②管理物件の契約総戸数	15
④月別入居率の推移（サブリース対象物件）	15
⑤管理料収入、空室等支払家賃実績及び支払率.....	15
7. 2016年4月期 個別損益計算書（予想）	16
8. 人員体制の状況（各期末現在）	17
9. 参考資料	18
(1) 最近10年間の業績推移	18
①売上高	18
②利益	19
(2) 最近10年間の事業所出店推移（単体）	20

注意事項

当資料に記載のあります業績予想は、現時点で入手可能な情報に基づき当社が判断したものであります。実際の業績は、様々な要素により、これらの業績予想とは異なる結果となり得ることをご承知おき下さい。

1. 連結決算ハイライト
 (1) 連結決算ハイライト

(単位：千円)

	前期実績	当期予算	当期実績			通期予想
	第38期 (14/4月期)	第39期 (15/4月期)	第39期 (15/4月期)	前期 実績対比(%)	当期 予算対比(%)	第40期 (16/4月期)
売上高	253,198,304	266,610,356	265,340,393	4.8%	△ 0.5%	287,060,706
(完成工事高)	127,873,194	133,565,994	133,122,027	4.1%	△ 0.3%	145,074,691
(兼業事業売上高)	125,325,109	133,044,362	132,218,366	5.5%	△ 0.6%	141,986,015
売上総利益	50,009,143	52,261,820	50,674,046	1.3%	△ 3.0%	55,047,365
<利益率>	19.8%	19.6%	19.1%	△ 0.7P	△ 0.5P	19.2%
営業利益	9,071,284	9,475,380	9,445,825	4.1%	△ 0.3%	10,732,548
<利益率>	3.6%	3.6%	3.6%	△ 0.0P	0.0P	3.7%
経常利益	9,541,754	10,020,810	10,272,439	7.7%	2.5%	11,302,378
<利益率>	3.8%	3.8%	3.9%	0.1P	0.1P	3.9%
当期純利益	5,264,020	5,895,301	6,217,048	18.1%	5.5%	7,133,313
<利益率>	2.1%	2.2%	2.3%	0.2P	0.1P	2.5%

[コメント]

1. 売上高

東建コーポレーションの完成工事高及びナスラックの外販が予算を下回り、完成工事高は予算対比4.4億円減(0.3%減)となりました。
 兼業事業は、サブリース部門による受取家賃収入が予算を上回ったものの、東建コーポレーション(株)によるリフォーム工事売上が予算を下回り、兼業事業売上全体では予算対比8.2億円減(0.6%減)となりました。
 これらにより、売上高全体では予算対比12.6億円減(0.5%減)の結果となりました。

2. 売上総利益

建設技能労働者の労務費の上昇などによる工事原価の増により完成工事総利益率は予算を下回り、総利益額は予算対比8.6億円減(1.9%減)となりました。
 兼業事業では、東建ビル管理の家賃収支の変動などにより総利益率が予算を下回り、兼業事業総利益は予算対比7.2億円減(9.6%減)となり、売上総利益は予算対比15.8億円減(3.0%減)の結果となりました。

3. 営業利益

主に営業人員の計画未達による労務費の減少等により販管費は予算を下回りました。
 これにより営業利益は予算対比0.2億円減(0.3%減)と僅かに下回る着地となりました。

4. 経常利益

営業外収支が予算を上回り、経常利益は予算対比2.5億円増(2.5%増)となりました。

5. 当期純利益

当期純利益は予算対比3.2億円(5.5%増)となりました。

(注) 15年4月期の通期予想は、14年6月10日付の業績発表数値によっております。

< 経営指標 >

	14/4月期	15/4月期	対前期増減幅
自己資本比率	42.5%	43.6%	1.1P
自己資本 当期純利益率	10.3%	11.1%	0.8P
1株当たり 純資産	3,940.68円	4,353.53円	412.85円
1株当たり 当期純利益	390.78円	461.75円	70.97円

(注) 期末発行済株式数：14/4期 13,467,356株 15/4期 13,459,658株
 期中平均株式数：14/4期 13,470,506株 15/4期 13,464,195株

(2) 連結貸借対照表

(単位：千円)

科目	期別	第38期	第39期	増減額	備考
		期末(14/4月末)	期末(15/4月末)		
		金額	金額		
〔資産の部〕					
流動資産		81,560,387	90,276,273	8,715,885	
現金預金		70,261,715	79,802,878	9,541,162	
受取手形・完成工事未収入金等		6,216,085	5,596,907	△ 619,177	
未成工事支出金		626,065	771,218	145,153	
その他のたな卸資産		1,127,181	1,117,515	△ 9,666	
繰延税金資産		1,433,545	1,328,936	△ 104,609	
その他		1,947,912	1,741,654	△ 206,257	
貸倒引当金		△ 52,117	△ 82,837	△ 30,720	
固定資産		43,309,120	44,257,111	947,990	
＜有形固定資産＞		30,021,050	31,096,340	1,075,290	
建物・構築物		11,082,347	10,722,948	△ 359,399	
機械、運搬具及び工具器具備品		1,703,885	1,869,629	165,743	
土地		14,524,381	15,498,514	974,132	
その他		2,710,434	3,005,248	294,813	
＜無形固定資産＞		994,454	1,047,313	52,859	
＜投資その他の資産＞		12,293,615	12,113,456	△ 180,158	
投資有価証券		—	1,380,963	1,380,963	
長期貸付金		6,286,336	5,781,524	△ 504,811	
繰延税金資産		2,062,959	1,631,520	△ 431,439	
退職給付に係る資産		119,500	501,792	382,291	
投資その他の資産		4,202,688	3,184,008	△ 1,018,679	
貸倒引当金（長期）		△ 377,869	△ 366,352	11,516	
資産合計		124,869,508	134,533,384	9,663,876	

(単位：千円)

科目	期別	第38期	第39期	増減額	備考
		期末(14/4月末)	期末(15/4月末)		
		金額	金額		
〔 負債の部 〕					
流動負債		47,835,090	51,555,387	3,720,297	
支払手形・工事未払金等		24,274,370	23,845,514	△ 428,856	
未払法人税等		2,913,112	2,673,224	△ 239,888	
未成工事受入金		6,084,682	7,978,147	1,893,465	
預り金		8,665,713	10,113,717	1,448,004	
賞与引当金		1,711,907	1,567,170	△ 144,737	
役員賞与引当金		38,805	68,340	29,535	
完成工事補償引当金		122,149	131,990	9,841	
その他		4,024,349	5,177,283	1,152,933	
固定負債		23,957,815	24,374,952	417,137	
役員退職慰労引当金		637,020	645,470	8,450	
退職給付に係る負債		2,092,394	2,066,120	△ 26,273	
長期預り保証金		17,394,851	17,954,378	559,526	
その他		3,833,548	3,708,984	△ 124,564	
負債合計		71,792,905	75,930,340	4,137,435	
〔 純資産の部 〕					
資本金		4,800,000	4,800,000	—	
資本剰余金		16,500	16,652	152	
利益剰余金		48,096,801	53,389,553	5,292,752	
自己株式		△ 17,583	△ 57,520	△ 39,937	
株主資本合計		52,895,717	58,148,685	5,252,967	
その他の包括利益累計額合計		174,885	448,359	273,473	
その他有価証券評価差額金		162,298	375,231	212,932	
退職給付に係る調整累計額		12,587	73,127	60,540	
少数株主持分		6,000	6,000	—	
純資産合計		53,076,603	58,603,044	5,526,441	
負債純資産合計		124,869,508	134,533,384	9,663,876	

(3) 連結損益計算書

(単位：千円)

科目	期別	14年 4月期 自：13. 5. 1 至：15. 4. 30	15年 4月期 自：14. 5. 1 至：15. 4. 30	備考
		金額	金額	
売上高		253,198,304	265,340,393	
1. 完成工事高		127,873,194	133,122,027	
2. 兼業事業売上高		125,325,109	132,218,366	
売上原価		203,189,160	214,666,347	
1. 完成工事原価		84,843,780	89,324,081	
2. 兼業事業売上原価		118,345,379	125,342,265	
売上総利益		50,009,143	50,674,046	
1. 完成工事総利益		43,029,413	43,797,945	売上総利益率 19.8% 19.1% △0.7P
2. 兼業事業総利益		6,979,730	6,876,101	完成工事利益率 33.7% 32.9% △0.8P
販売費及び一般管理費		40,937,858	41,228,221	兼業事業利益率 5.6% 5.2% △0.4P
1. 人件費		27,070,737	27,206,015	
2. 広告宣伝費		3,377,430	3,278,608	
3. 通信交通費		1,747,007	1,777,834	
4. 賃借料		2,304,826	2,304,794	
5. 減価償却費		816,860	654,612	
6. その他		5,620,996	6,006,356	
営業利益		9,071,284	9,445,825	(百万円)
営業外収益		773,319	971,976	前期 当期 差
				受取利息 180 178 △ 2
				保険代理店収入 342 351 8
				雑収入 249 442 193
				773 971 198
営業外費用		302,849	145,363	
経常利益		9,541,754	10,272,439	
特別利益		—	—	
特別損失		150,055	24,816	(百万円)
				前期 当期 差
				減損損失 150 24 △ 125
				計 150 24 △ 125
税金等調整前当期純利益		9,391,699	10,247,622	
法人税、住民税及び事業税		3,887,750	3,742,848	
法人税等調整額		239,929	287,724	
当期純利益		5,264,020	6,217,048	

(4) 連結キャッシュ・フロー計算書

(単位：千円)

科目	期別	14年 4月期 自：13. 5. 1 至：14. 4. 30	15年 4月期 自：14. 5. 1 至：15. 4. 30	増減額
		金額	金額	
1. 営業活動によるキャッシュ・フロー				
税金等調整前当期純利益		9,391,699	10,247,622	855,922
減価償却費		1,627,499	1,407,438	△ 220,061
減損損失		150,055	—	△ 150,055
賞与引当金の増減額 (△は減少)		107,661	△ 144,737	△ 252,399
役員退職慰労引当金の増減額 (△は減少)		51,150	—	△ 51,150
退職給付引当金の増減額 (△は減少)		△ 1,890,092	—	1,890,092
退職給付に係る負債の増減額		2,025,789	177,879	△ 1,847,910
受取利息及び受取配当金		△ 190,397	△ 189,281	1,115
固定資産除却損		125,466	—	△ 125,466
売上債権の増減額 (△は増加)		36,156	619,177	583,021
未成工事支出金の増減額 (△は増加)		—	△ 145,153	△ 145,153
その他のたな卸資産の増減額 (△は増加)		△ 112,695	—	112,695
仕入債務の増減額 (△は減少)		3,040,758	△ 428,856	△ 3,469,614
未成工事受入金の増減額 (△は減少)		822,285	1,893,465	1,071,180
未払金の増減額 (△は減少)		305,622	648,646	343,024
預り金の増減額 (△は減少)		1,322,936	1,448,004	125,068
未払消費税等の増減額 (△は減少)		△ 434,377	595,811	1,030,189
長期預り保証金の増減額 (△は減少)		502,776	559,526	56,750
その他		△ 14,403	77,114	91,518
小計		16,867,888	16,766,658	△ 101,230
利息及び配当金の受取額		194,070	191,477	△ 2,592
法人税等の支払額		△ 3,915,220	△ 3,984,920	△ 69,700
保険金の受取額		—	1,335,000	1,335,000
営業活動によるキャッシュ・フロー		13,146,738	14,308,216	1,161,477
2. 投資活動によるキャッシュ・フロー				
定期預金の預入による支出		△ 419,085	—	419,085
貸付けによる支出		△ 729,290	△ 484,653	244,637
貸付金の回収による収入		723,206	1,082,397	359,191
有形固定資産の取得による支出		△ 511,057	△ 3,672,043	△ 3,160,986
無形固定資産の取得による支出		△ 270,043	△ 305,564	△ 35,520
投資有価証券の払戻による収入		—	100,220	100,220
差入保証金の差入による支出		△ 165,849	△ 148,474	17,374
差入保証金の回収による収入		27,132	12,550	△ 14,581
その他		△ 40,408	△ 50,807	△ 10,399
投資活動によるキャッシュ・フロー		△ 1,385,395	△ 3,466,375	△ 2,080,979
3. 財務活動によるキャッシュ・フロー				
配当金の支払額		△ 1,146,008	△ 1,212,701	△ 66,693
その他		△ 81,556	△ 100,917	△ 19,360
財務活動によるキャッシュ・フロー		△ 1,227,564	△ 1,313,619	△ 86,054
4. 現金及び現金同等物に係る換算差額		—	—	—
5. 現金及び現金同等物の増減額 (△は減少)		10,533,777	9,528,221	△ 1,005,556
6. 現金及び現金同等物期首残高		39,465,432	49,999,210	10,533,777
7. 現金及び現金同等物当期末残高		49,999,210	59,527,431	9,528,221

2. 連結子会社の業績推移

(1) 連結対象子会社の状況 (個別ベース)

(単位：千円)

	【 建設事業 】					
	ナスラック(株)			東建リースファンド(株)		
	編入：2005. 5. 1 資本金：90百万円 建材・住設機器の製造・販売			設立：1999. 7. 8 資本金：250百万円 貸金業及び生損保代理店		
	14年4月期 累計実績	15年4月期 累計実績	16年4月期 通期予測	14年4月期 累計実績	15年4月期 累計実績	16年4月期 通期予測
売上高	20,994,911	21,160,219	22,722,243	412,831	436,113	425,671
(うち外販売上)	4,044,576	3,757,144	3,937,253	—	—	—
売上総利益	4,620,618	4,477,684	4,761,490	329,835	360,359	353,704
販売費・一般管理費	2,506,830	2,495,789	2,600,240	102,525	110,143	110,103
営業利益	2,113,787	1,981,894	2,161,250	227,309	250,215	243,600
経常利益	2,068,801	2,097,934	2,155,570	227,052	249,953	243,337
当期純利益	1,162,635	1,324,043	1,338,851	139,544	160,359	163,474

	【 不動産賃貸事業 】		
	東建ビル管理(株)		
	設立：2006. 2. 14 資本金：498百万円 不動産事業		
	14年4月期 累計実績	15年4月期 累計実績	16年4月期 通期予測
売上高	109,834,705	117,572,692	126,320,691
(うちサブリースによる家賃等収入)	108,423,986	116,012,900	124,600,356
売上総利益	2,294,063	2,223,975	2,532,250
販売費・一般管理費	108,081	132,835	88,795
営業利益	2,185,981	2,091,140	2,443,455
経常利益	2,190,147	2,095,268	2,448,195
当期純利益	1,362,728	1,351,544	1,623,914

(注) 2013年5月1日より東建ビル管理(株)は資本金を300百万円から498百万円としております。

	【 リゾート事業 】					
	東建多度カントリー(株)			東建リゾート・ジャパン		
	設立：2003. 2. 14 資本金：50百万円 ゴルフ場及び ホテル等の運営			設立：2004. 11. 5 資本金：100百万円 ゴルフ場の運営		
	14年4月期 累計実績	15年4月期 累計実績	16年4月期 通期予測	14年4月期 累計実績	15年4月期 累計実績	16年4月期 通期予測
売上高	838,904	858,048	870,702	806,797	801,519	822,917
売上総利益	377,091	384,170	394,462	372,848	369,913	382,595
販売費・一般管理費	374,173	368,171	370,020	361,262	370,232	349,108
営業利益(損失)	2,918	15,999	24,442	11,586	△ 319	33,487
経常利益(損失)	6,520	19,305	27,042	14,349	6,952	39,387
当期純利益(損失)	6,380	19,163	26,900	22,858	△ 368	19,958

	【 その他の事業 】					
	(株)東通エイジェンシー			(株)東通トラベル		
	設立：1990. 8. 27 資本金：20百万円 総合広告代理店			設立：1994. 5. 24 資本金：30百万円 旅行代理店		
	14年4月期 累計実績	15年4月期 累計実績	16年4月期 通期予測	14年4月期 累計実績	15年4月期 累計実績	16年4月期 通期予測
売上高	4,754,595	4,749,278	4,750,000	44,378	42,574	53,970
売上総利益	440,285	428,434	370,075	44,378	42,574	53,970
販売費・一般管理費	135,059	135,406	74,948	36,163	37,499	36,789
営業利益	305,226	293,027	295,127	8,214	5,074	17,181
経常利益	305,206	293,119	295,114	11,285	7,967	20,276
当期純利益	185,196	184,402	185,053	6,779	4,952	13,618

3. 16年4月期 連結予算まとめ

(単位：百万円)

項目	期別	上期		下期		通期	
		〔自：15. 5. 1〕 〔至：15. 10. 31〕		〔自：15. 11. 1〕 〔至：16. 4. 30〕			
		金額	構成比(%)	金額	構成比(%)	金額	構成比(%)
完成工事高		63,687	47.9	81,386	52.9	145,074	50.5
兼業事業売上高		69,383	52.1	72,602	47.1	141,986	49.5
売上高		133,071	100.0	153,989	100.0	287,060	100.0
売上原価		109,191	82.1	122,821	79.8	232,013	80.8
完成工事総利益		20,302	31.9	27,113	33.3	47,416	32.7
兼業事業総利益		3,576	5.2	4,054	5.6	7,631	5.4
売上総利益		23,879	17.9	31,167	20.2	55,047	19.2
販管費		20,973	15.8	23,341	15.2	44,314	15.4
営業利益		2,905	2.2	7,826	5.1	10,732	3.7
営業外収益		349	0.3	368	0.2	717	0.2
営業外費用		78	0.1	68	0.0	147	0.1
経常利益		3,176	2.4	8,126	5.3	11,302	3.9
税金等調整前当期純利益		3,136	2.4	8,096	5.3	11,232	3.9
当期純利益		1,785	1.3	5,347	3.5	7,133	2.5

(参考：15年4月期実績)

(単位：百万円)

項目	期別	上期		下期		通期	
		〔自：14. 5. 1〕 〔至：14. 10. 31〕		〔自：14. 11. 1〕 〔至：15. 4. 30〕			
		金額	構成比(%)	金額	構成比(%)	金額	構成比(%)
完成工事高		60,223	48.1	72,898	52.0	133,122	50.2
兼業事業売上高		64,974	51.9	67,243	48.0	132,218	49.8
売上高		125,198	100.0	140,142	100.0	265,340	100.0
売上原価		102,682	82.0	111,983	79.9	214,666	80.9
完成工事総利益		19,141	31.8	24,656	33.8	43,797	32.9
兼業事業総利益		3,373	5.2	3,502	5.2	6,876	5.2
売上総利益		22,515	18.0	28,158	20.1	50,674	19.1
販管費		20,165	16.1	21,062	15.0	41,228	15.5
営業利益		2,349	1.9	7,095	5.1	9,445	3.6
営業外収益		333	0.3	638	0.5	971	0.4
営業外費用		145	0.1	0	0.0	145	0.1
経常利益		2,538	2.0	7,734	5.5	10,272	3.9
税金等調整前当期純利益		2,538	2.0	7,709	5.5	10,247	3.9
当期純利益		1,531	1.2	4,685	3.3	6,217	2.3

4. 16年4月期 連結セグメント

(単位：百万円)

	上 期				下 期				通 期				
	外部顧客への売上高		セグメント利益又は損失 (△)		外部顧客への売上高		セグメント利益又は損失 (△)		外部顧客への売上高		セグメント利益又は損失 (△)		
	金額	構成比	金額	利益率	金額	構成比	金額	利益率	金額	構成比	金額	利益率	
報告セグメント	建設業	63,687	47.5%	3,659	5.7%	81,386	52.9%	8,446	10.4%	145,074	50.5%	12,106	8.3%
	不動産賃貸事業	67,860	51.0%	2,802	4.1%	71,081	46.2%	3,232	4.5%	138,941	48.4%	6,035	4.3%
	小計	131,547	98.9%	6,462	4.9%	152,468	99.0%	11,679	7.7%	284,016	98.9%	18,141	6.4%
その他	1,523	1.1%	△ 35	△ 2.3%	1,521	1.0%	80	5.3%	3,044	1.1%	45	1.5%	
合計	133,071	100.0%	6,426	4.8%	153,989	100.0%	11,760	7.6%	287,060	100.0%	18,186	6.3%	
調整額	—	—	△ 3,520	—	—	—	△ 3,933	—	—	—	△ 7,453	—	
当期連結損益計算書計上額	133,071	—	2,905	2.2%	153,989	—	7,826	5.1%	287,060	—	10,732	3.7%	

(参考：15年4月期 実績)

(単位：百万円)

	上 期				下 期				通 期				
	外部顧客への売上高		セグメント利益又は損失 (△)		外部顧客への売上高		セグメント利益又は損失 (△)		外部顧客への売上高		セグメント利益又は損失 (△)		
	金額	構成比	金額	利益率	金額	構成比	金額	利益率	金額	構成比	金額	利益率	
報告セグメント	建設業	60,223	48.1%	3,543	5.9%	72,898	52.0%	7,429	10.2%	133,122	50.2%	10,972	8.2%
	不動産賃貸事業	63,599	50.8%	2,552	4.0%	65,766	46.9%	2,535	3.9%	129,366	48.7%	5,088	3.9%
	小計	123,822	98.9%	6,096	4.9%	138,665	98.9%	9,964	7.2%	262,488	98.9%	16,061	6.1%
その他	1,375	1.1%	56	4.1%	1,476	1.1%	190	12.9%	2,852	1.1%	246	8.7%	
合計	125,198	100.0%	6,153	4.9%	140,142	100.0%	10,155	7.2%	265,340	100.0%	16,308	6.1%	
調整額	—	—	△ 3,803	—	—	—	△ 3,059	—	—	—	△ 6,862	—	
当期連結損益計算書計上額	125,198	—	2,349	1.9%	140,142	—	7,095	5.1%	265,340	—	9,445	3.6%	

5. 個別決算ハイライト
 (1) 個別決算ハイライト

(単位：千円)

	前期実績	当期予算	当期実績			通期予想
	第38期 (14/4月期)	第39期 (15/4月期)	第39期 (15/4月期)	前期 実績対比(%)	当期 予算対比(%)	第40期 (16/4月期)
総受注高	138,718,534	144,028,484	150,698,924	8.6%	4.6%	156,000,000
売上高	142,649,645	149,727,205	148,416,297	4.0%	△ 0.9%	160,880,088
(完成工事高)	123,867,148	130,335,772	129,944,132	4.9%	△ 0.3%	141,137,438
(兼業事業売上高)	18,782,497	19,391,433	18,472,165	△ 1.7%	△ 4.7%	19,742,650
売上総利益	42,301,222	44,656,718	43,373,031	2.5%	△ 2.9%	47,083,624
<利益率>	29.7%	29.8%	29.2%	△ 0.5P	△ 0.6P	29.3%
営業利益(損失)	4,384,427	5,056,525	5,145,675	17.4%	1.8%	5,494,155
<利益率>	3.1%	3.4%	3.5%	0.4P	0.1P	3.4%
経常利益	5,994,029	7,643,300	7,829,523	30.6%	2.4%	8,267,945
<利益率>	4.2%	5.1%	5.3%	1.1P	0.2P	5.1%
当期純利益	3,538,028	5,247,645	5,458,288	54.3%	4.0%	5,948,287
<利益率>	2.5%	3.5%	3.7%	1.2P	0.2P	3.7%

[コメント]

1. 受注高

総受注高は1,506億円、正味受注高は長期未着工などのマイナス処理分87.2億円を控除した1,419.6億円となりました。

2. 売上高

上半期の受注計画値の未達により、期中受注物件の完工高が予算を下回り完成工事高は予算対比3.9億円減(0.3%減)となりました。兼業事業については、主に消費税増税に伴う駆け込み需要の反動減によりリフォーム工事売上が予想を下回り、兼業事業売上高は予算対比9.1億円減(4.7%減)となり、売上高全体では予算対比13.1億円減(0.9%減)の結果となりました。

3. 売上総利益

建設技能労働者の労務費上昇や原材料高騰の影響を受け、完成工事利益率は予想より低下しました。

これにより完成工事総利益は予算対比8.7億円減(2.2%減)となりました。

兼業事業においてはリフォーム工事の減などにより利益率が低下し、

兼業事業総利益は予算対比4.0億円減(9.6%減)となりました。

これらにより売上総利益全体では予算対比12.8億円減(2.9%減)の結果となりました。

4. 営業利益

営業人員の計画未達による労務費の減などにより販管費は予算を下回り、

営業利益は予算対比89百万円増(1.8%増)の結果となりました。

5. 経常利益

経常利益では予算対比1.8億円増(2.4%増)となりました

6. 当期純利益

当期純利益は予算対比2.1億円増(4.0%増)となりました。

(注) 15年4月期の通期予想は、14年6月10日付の業績発表数値によっております。

なお、15年4月期の総受注高予測につきましては、14年12月9日付業績発表数値によっております。

< 経営指標 >

	14/4月期	15/4月期	対前期増減幅
自己資本比率	37.1%	38.8%	1.7P
自己資本 当期純利益率	9.5%	13.4%	3.9P
1株当たり 純資産	2,859.76円	3,208.16円	348.40P
1株当たり 当期純利益	262.65円	405.39円	142.74円
1株当たり 配当金	90.00円	90.00円	0.00円

(注) 期末発行済株式数：14/4期 13,467,356株 15/4期 13,459,658株

期中平均株式数：14/4期 13,470,506株 15/4期 13,464,195株

(2) 貸借対照表

(単位：千円)

科目	期別	第38期	第39期	増減額	備考
		期末(14/4月末)	期末(15/4月末)		
		金額	金額		
〔資産の部〕					
流動資産		66,269,458	73,118,882	6,849,423	
現金預金		58,329,166	65,817,417	7,488,250	
完成工事未収入金		5,145,077	4,607,761	△ 537,315	
未成工事支出金		529,234	695,073	165,838	
材料貯蔵品		260,075	160,777	△ 99,297	
前払費用		191,507	212,881	21,373	
繰延税金資産		1,255,708	1,150,054	△ 105,653	
その他		575,883	504,485	△ 71,397	
貸倒引当金		△ 17,193	△ 29,568	△ 12,375	
固定資産		37,654,523	38,197,924	543,401	
＜有形固定資産＞		12,148,587	12,159,675	11,088	
建物		4,978,702	4,845,113	△ 133,588	
構築物		732,447	666,061	△ 66,386	
機械及び装置		69,692	67,816	△ 1,876	
車両運搬具		31,122	20,750	△ 10,372	
工具器具・備品		257,477	226,590	△ 30,887	
土地		4,344,807	4,363,090	18,282	
リース資産		138,976	82,318	△ 56,657	
建設仮勘定		61,420	352,756	291,336	
その他		1,533,939	1,535,177	1,237	
＜無形固定資産＞		894,462	959,237	64,774	
＜投資その他の資産＞		24,611,473	25,079,011	467,537	
投資有価証券		1,123,909	1,292,181	168,271	
関係会社株式		3,052,262	3,052,262	—	
その他の関係会社有価証券		6,078,967	7,100,422	1,021,455	
出資金		100	100	—	
関係会社出資金		4,188,927	4,167,818	△ 21,108	
長期貸付金		6,090,589	5,339,770	△ 750,819	
破産更正債権等		100,550	99,550	△ 1,000	
長期前払費用		55,639	53,751	△ 1,887	
繰延税金資産		1,801,390	1,421,195	△ 380,194	
その他		2,425,503	2,854,856	429,353	
貸倒引当金		△ 306,366	△ 302,898	3,468	
資産合計		103,923,982	111,316,806	7,392,824	

(単位：千円)

科目	期別	第38期	第39期	増減額	備考
		期末(14/4月末)	期末(15/4月末)		
		金額	金額		
〔負債の部〕					
流動負債		43,525,677	45,874,044	2,348,366	
支払手形		4,174,610	4,502,810	328,200	
工事未払金		16,365,598	15,107,884	△ 1,257,714	
リース債務		59,490	36,841	△ 22,649	
未払金		3,746,548	3,660,034	△ 86,513	
未払費用		621,037	597,797	△ 23,240	
未払法人税等		2,079,210	1,716,456	△ 362,753	
未成工事受入金		6,084,682	7,978,147	1,893,465	
預り金		8,519,337	9,908,723	1,389,385	
前受収益		48,423	38,691	△ 9,732	
賞与引当金		1,559,900	1,447,600	△ 112,300	
役員賞与引当金		37,023	65,621	28,598	
完成工事補償引当金		122,149	131,990	9,841	
その他		107,667	681,446	573,779	
固定負債		21,884,841	22,262,053	377,211	
リース債務		86,434	49,593	△ 36,841	
役員退職慰労引当金		633,930	641,300	7,370	
退職給付引当金		1,823,573	1,776,820	△ 46,752	
資産除去債務(長期)		283,610	288,528	4,918	
長期預り保証金		16,217,073	16,768,160	551,086	主に入居者様からの預り保証金
その他		2,840,220	2,737,651	△ 102,569	
負債合計		65,410,519	68,136,097	2,725,578	
〔純資産の部〕					
株主資本					
資本金		4,800,000	4,800,000	—	
資本剰余金		16,500	16,500	—	
その他資本剰余金		—	152	152	
利益準備金		896,571	1,017,777	121,206	
別途積立金		23,500,000	23,500,000	—	
繰越利益剰余金		9,162,067	13,549,290	4,387,223	
利益剰余金		33,558,638	38,067,067	4,508,429	
自己株式		△ 17,583	△ 57,520	△ 39,937	
株主資本合計		38,357,555	42,826,200	4,468,645	
その他有価証券評価差額金		155,907	354,508	198,601	
評価・換算差額金等合計		155,907	354,508	198,601	
純資産合計		38,513,462	43,180,708	4,667,246	
負債純資産合計		103,923,982	111,316,806	7,392,824	

(3) 損益計算書

(単位：千円)

科目	期別	14年 4月期 自：13. 5. 1 至：14. 4. 30	15年 4月期 自：14. 5. 1 至：15. 4. 30	備考			
		金額	金額				
売上高		142,649,645	148,416,297				
1. 完成工事高		123,867,148	129,944,132				
2. 兼業事業売上高		18,782,497	18,472,165				
売上原価		100,348,423	105,043,266				
1. 完成工事原価		85,420,439	90,425,493				
2. 兼業事業売上原価		14,927,983	14,617,772				
売上総利益		42,301,222	43,373,031				
1. 完成工事総利益		38,446,708	39,518,638	売上総利益率	前期 29.7% 当期 29.2%	差 △0.5P	
2. 兼業事業総利益		3,854,513	3,854,392	完成工事総利益率	31.0%	30.4% △0.6P	
販売費及び一般管理費		37,916,794	38,227,356	兼業事業利益率	20.5%	20.9% 0.4P	
1. 人件費		25,662,695	25,811,156				
2. 広告宣伝費		3,532,523	3,488,833				
3. 通信交通費		951,566	968,192				
4. 賃借料		2,072,619	2,075,429				
5. 減価償却費		707,929	577,844				
6. その他		4,989,459	5,305,899				
営業利益		4,384,427	5,145,675			(百万円)	
営業外収益		1,735,391	2,751,523		前期 当期 差		
				受取利息・配当金	1,243	2,287	1,043
				その他	491	464	△27
					1,735	2,751	1,016
営業外費用		125,789	67,674				
経常利益		5,994,029	7,829,523				
特別利益		—	—				
特別損失		150,055	24,816			(百万円)	
					前期 当期 差		
				減損損失	150	24	△125
				計	150	24	△125
税引前当期純利益		5,843,974	7,804,706				
法人税、住民税及び事業税		2,327,948	2,059,256				
法人税等調整額		△22,001	287,161				
当期純利益		3,538,028	5,458,288				

6. 最近3年間の個別業績推移

(1) 総受注高

注1

①建物種別構成

(単位：百万円)

	第37期 (13/4)		第38期 (14/4)		第39期 (15/4)	
	金額	構成比	金額	構成比	金額	構成比
賃貸マンション	35,688	27.6%	32,559	23.5%	37,666	25.0%
アパート	86,439	67.0%	97,167	70.0%	105,272	69.9%
個人住宅	679	0.5%	520	0.4%	491	0.3%
店舗マンション	4,874	3.8%	7,164	5.2%	4,263	2.8%
貸店舗	1,247	1.0%	951	0.7%	2,018	1.3%
その他工事	173	0.1%	355	0.2%	986	0.7%
計	129,102	100.0%	138,718	100.0%	150,698	100.0%

②地域別構成

(単位：百万円)

	第37期 (13/4)		第38期 (14/4)		第39期 (15/4)	
	金額	構成比	金額	構成比	金額	構成比
北海道・東北圏	8,251	6.4%	9,338	6.7%	9,114	6.0%
北関東圏	10,112	7.8%	10,358	7.5%	9,809	6.5%
首都圏	35,082	27.2%	37,043	26.7%	46,513	30.9%
中部圏	25,731	19.9%	29,089	21.0%	34,227	22.7%
近畿圏	11,709	9.1%	14,069	10.1%	15,106	10.0%
中四国圏	15,828	12.3%	16,463	11.9%	15,327	10.2%
九州圏	22,386	17.3%	22,356	16.1%	20,599	13.7%
計	129,102	100.0%	138,718	100.0%	150,698	100.0%

注2

③過去3年間の月次総受注高・キャンセル

(単位：百万円)

		上半期						下半期						年計		
		5月	6月	7月	8月	9月	10月	上期	11月	12月	1月	2月	3月		4月	下期
第37期	総受注高	9,593	11,750	12,819	9,217	10,277	12,441	66,099	8,574	10,100	9,044	9,496	11,170	14,616	63,002	129,102
(13/4)	キャンセル	0	△ 263	△ 1,007	△ 408	△ 567	△ 646	△ 2,892	△ 773	△ 412	△ 536	△ 812	△ 2,145	△ 1,547	△ 6,228	△ 9,121
				(32,892)				(63,207)			(89,203)				(56,773)	(119,981)
第38期	総受注高	9,445	10,140	12,528	12,934	17,337	14,232	76,619	7,545	10,073	9,422	10,137	12,290	12,628	62,098	138,718
(14/4)	キャンセル	△ 472	△ 838	△ 976	△ 207	△ 124	△ 1,199	△ 3,818	△ 782	△ 1,095	△ 631	△ 766	△ 746	△ 735	△ 4,756	△ 8,575
				(29,827)				(72,800)			(97,333)				(57,342)	(130,142)
第39期	総受注高	9,016	10,259	13,122	10,539	13,216	15,174	71,328	10,505	13,243	12,960	13,402	12,496	16,761	79,370	150,698
(15/4)	キャンセル	△ 410	△ 705	△ 1,093	△ 174	△ 596	△ 525	△ 3,505	△ 745	△ 571	△ 843	△ 399	△ 1,132	△ 1,531	△ 5,224	△ 8,729
				(30,189)				(67,822)			(102,371)				(74,146)	(141,969)

(注) 1. 総受注高：期中に受注した物件の総額

2. キャンセル：主に前期以前に受注した物件で長期未着工となった物件を取り消したものの

3. () 内の数値は、総受注高からキャンセル額を差引いたものを表しております。

(2) 売上高

①部門別売上構成

(単位：百万円)

	第38期 (14/4)		第39期 (15/4)		第40期予 (16/4)		前年比
	金額	構成比	金額	構成比	金額	構成比	
完成工事高	123,867	86.8%	129,944	87.6%	141,137	87.7%	8.6%
兼業事業売上高	18,782	13.2%	18,472	12.4%	19,742	12.3%	6.9%
計	142,649	100.0%	148,416	100.0%	160,880	100.0%	8.4%

②過去3年間の月次売上高

(単位：百万円)

	上半期							下半期							年計
	5月	6月	7月	8月	9月	10月	上期	11月	12月	1月	2月	3月	4月	下期	
第37期 (13/4期)	5,692	6,533	15,983	8,156	7,797	14,820	58,983	2,086	7,212	25,297	2,650	16,519	19,813	73,578	132,562
第38期 (14/4期)	7,132	8,493	15,605	8,171	9,245	14,143	62,792	5,055	8,961	21,667	2,321	18,483	23,368	79,857	142,649
第39期 (15/4期)	7,658	9,738	16,864	10,579	11,742	11,191	67,775	10,355	6,471	20,019	7,174	21,680	14,939	80,640	148,416

(注) 各期の四半期決算月の翌月度(8月、11月、2月)においては進行基準による売上高の振替差額が含まれております。

詳細は下記「(3)完成工事高②過去3年間の月次完成工事高」の注記をご覧ください。

(3) 完成工事高

①建物種別構成

(単位：百万円)

	第37期 (13/4)		第38期 (14/4)		第39期 (15/4)	
	金額	構成比(%)	金額	構成比(%)	金額	構成比(%)
賃貸マンション	32,440	27.9%	31,548	25.5%	30,346	23.3%
アパート	76,642	66.0%	86,411	69.7%	90,418	69.6%
個人住宅	377	0.3%	737	0.6%	341	0.3%
店舗マンション	4,590	4.2%	3,703	3.0%	6,644	5.1%
貸店舗	1,680	1.4%	1,200	1.0%	1,272	1.0%
その他工事	347	0.3%	266	0.2%	920	0.7%
計	116,079	100.0%	123,867	100.0%	129,944	100.0%

②過去3年間の月次完成工事高

(単位：百万円)

	上半期							下半期							年計
	5月	6月	7月	8月	9月	10月	上期	11月	12月	1月	2月	3月	4月	下期	
第37期 (13/4期)	4,538	5,222	14,525	7,082	6,557	13,307	51,234	1,003	6,028	23,897	1,430	14,862	17,622	64,845	116,079
第38期 (14/4期)	5,697	6,897	13,893	6,972	7,849	12,510	53,820	3,748	7,525	20,044	942	16,278	21,506	70,046	123,867
第39期 (15/4期)	6,340	8,218	15,230	9,377	10,313	9,449	58,930	9,110	5,114	18,390	5,815	19,881	12,701	71,013	129,944

(注) 1. 各期の四半期決算月の翌月度においては進行基準による売上高の振替差額が含まれております。

第37期 8月度 △1,007百万円 11月度 △2,968百万円 2月度 △8,911百万円

第38期 8月度 △1,394百万円 11月度 △2,337百万円 2月度 △9,548百万円

第39期 8月度 △2,242百万円 11月度 1,485百万円 2月度 △5,674百万円

(4) 兼業事業売上高

① 兼業事業の収入区分

(単位：百万円)

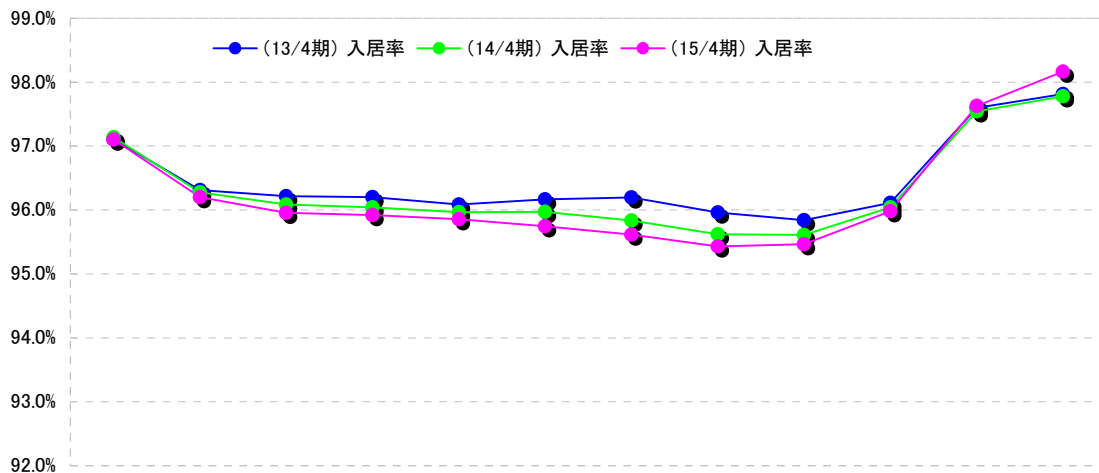
	第37期 (13/4)		第38期 (14/4)		第39期 (15/4)	
	金額	構成比(%)	金額	構成比(%)	金額	構成比(%)
仲介料収入	2,479	15.0%	2,642	14.1%	2,867	15.5%
管理手数料収入	336	2.0%	350	1.9%	368	2.0%
リフォーム工事収入	3,345	20.3%	4,134	22.0%	3,001	16.3%
退去補修工事	2,951	17.9%	3,143	16.7%	3,251	17.6%
ワンイヤー売上	687	4.2%	704	3.7%	698	3.8%
業務委託料	2,669	16.2%	3,644	19.4%	3,901	21.1%
その他	4,011	24.4%	4,162	22.2%	4,383	23.7%
計	16,482	100.0%	18,782	100.0%	18,472	100.0%

(注) 1. 上記表の業務委託料は、サブリース物件に係る東建ビル管理㈱からの管理委託料であります。

② 管理物件の契約総戸数

	第37期 (13/4)	第38期 (14/4)	第39期 (15/4)
自社物件	157,815	168,335	179,401
一般物件	12,754	14,028	15,545
合計	170,569	182,363	194,946

③ 月別入居率の推移 (サブリース対象物件)



	5月	6月	7月	8月	9月	10月	11月	12月	1月	2月	3月	4月
第37期 総戸数	135,073	138,615	139,538	139,869	141,297	141,489	142,062	142,981	144,051	145,070	143,849	142,279
(13/4期) 入居率	97.1%	96.3%	96.2%	96.2%	96.1%	96.2%	96.2%	96.0%	95.8%	96.1%	97.6%	97.8%
第38期 総戸数	145,041	148,334	149,571	149,540	151,388	151,885	152,672	153,554	154,721	155,813	154,243	152,139
(14/4期) 入居率	97.1%	96.3%	96.1%	96.0%	96.0%	96.0%	95.8%	95.6%	95.6%	96.0%	97.5%	97.8%
第39期 総戸数	154,977	158,485	160,083	160,680	161,647	162,444	163,492	164,664	165,802	166,602	164,817	163,086
(15/4期) 入居率	97.1%	96.2%	96.0%	95.9%	95.9%	95.7%	95.6%	95.4%	95.5%	96.0%	97.6%	98.2%

④ 管理料収入、空室等支払家賃実績及び支払率

(百万円)

	第36期 (12/04期)	第37期 (13/04期)	第38期 (14/4期)	第39期 (15/4期)
管理手数料収入	3,705	3,978	4,284	4,551
空室等支払家賃原資	5,428	6,182	6,543	7,036
空室等支払家賃額	3,267	3,135	3,639	3,978
支払率	60.2%	50.7%	55.6%	56.5%

(注) 1. 空室等支払家賃原資は主に (受取家賃額 - 支払家賃額)

7. 16年4月期 個別予算まとめ

(単位：百万円)

項目	期別	上期 〔自：15. 5. 1〕 〔至：15. 10. 31〕		下期 〔自：15. 11. 1〕 〔至：16. 4. 30〕		通期	
		金額	構成比(%)	金額	構成比(%)	金額	構成比(%)
総受注高		78,100	50.1	77,900	49.9	156,000	100.0
完成工事高		61,900	86.8	79,236	88.5	141,137	87.7
兼業事業売上高		9,423	13.2	10,319	11.5	19,742	12.3
売上高		71,323	100.0	89,556	100.0	160,880	100.0
売上原価		51,078	71.6	62,718	70.0	113,796	70.7
完成工事総利益		18,162	29.3	24,407	30.8	42,569	30.2
兼業事業総利益		2,083	22.1	2,430	23.6	4,513	22.9
売上総利益		20,245	28.4	26,837	30.0	47,083	29.3
販管費		19,580	27.5	22,008	24.6	41,589	25.9
営業利益		665	0.9	4,829	5.4	5,494	3.4
営業外収益		2,625	3.7	290	0.3	2,916	1.8
営業外費用		77	0.1	65	0.1	142	0.1
経常利益		3,213	4.5	5,054	5.6	8,267	5.1
税引前当期純利益		3,173	4.4	5,024	5.6	8,197	5.1
当期純利益		2,640	3.7	3,307	3.7	5,948	3.7

(注) 総受注高のうち、長期未着工物件などの受注取消し処理後の金額は以下のとおりです。

(上期731.0億円、下期719.0億円)

(参考：15年4月期実績)

(単位：百万円)

項目	期別	上期 〔自：14. 5. 1〕 〔至：14. 10. 31〕		下期 〔自：14. 11. 1〕 〔至：15. 4. 30〕		通期	
		金額	構成比(%)	金額	構成比(%)	金額	構成比(%)
総受注高		71,328	47.3	79,370	52.7	150,698	100.0
完成工事高		58,930	87.0	71,013	88.1	129,944	87.6
兼業事業売上高		8,844	13.0	9,627	11.9	18,472	12.4
売上高		67,775	100.0	80,640	100.0	148,416	100.0
売上原価		48,744	71.9	56,299	69.8	105,043	70.8
完成工事総利益		17,216	29.2	22,301	31.4	39,518	30.4
兼業事業総利益		1,814	20.5	2,039	21.2	3,854	20.9
売上総利益		19,031	28.1	24,341	30.2	43,373	29.2
販管費		18,440	27.2	19,786	24.5	38,227	25.8
営業利益		590	0.9	4,555	5.6	5,145	3.5
営業外収益		2,427	3.6	323	0.4	2,751	1.9
営業外費用		42	0.1	25	0.0	67	0.0
経常利益		2,976	4.4	4,853	6.0	7,829	5.3
税引前当期純利益		2,976	4.4	4,828	6.0	7,804	5.3
当期純利益		2,629	3.9	2,828	3.5	5,458	3.7

(注) 総受注高のうち長期未着工などの受注取消し処理後の金額は以下のとおりです。

(上期678.2億円、下期741.4億円)

8. 人員体制の状況（各期末現在）

	第37期(13/4期)		第38期(14/4期)		第39期(15/4期)	
	人員	構成比	人員	構成比	人員	構成比
営業	2,677	48.9%	2,743	48.8%	2,745	49.2%
建築	803	14.7%	821	14.6%	830	14.8%
仲介	987	18.0%	1,008	18.0%	1,003	18.0%
事務	1,009	18.4%	1,046	18.6%	1,002	18.0%
東建コーポレーション(株) 計	5,476	100.0%	5,618	100.0%	5,580	100.0%

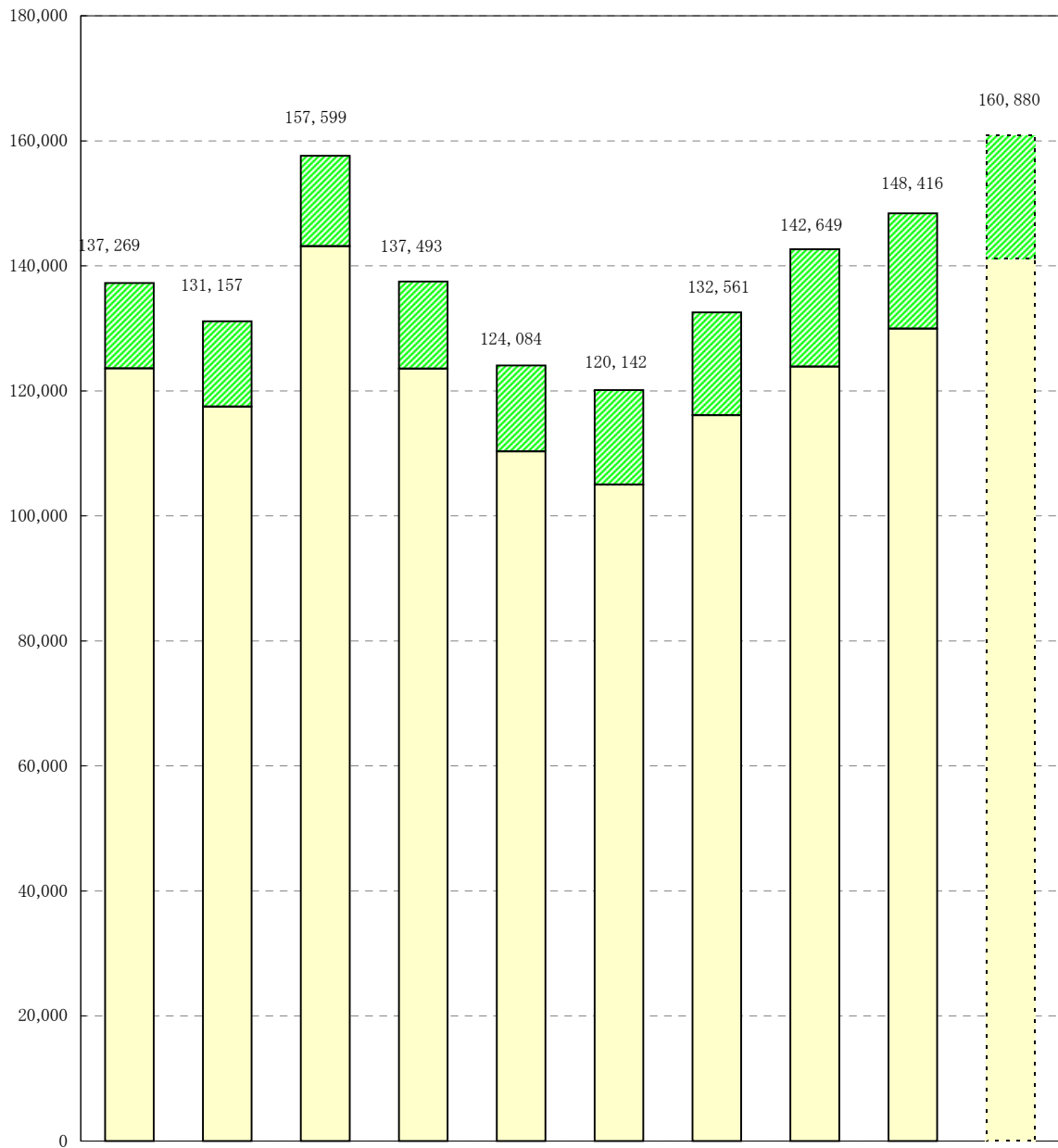
東建コーポレーション(株)	5,476	88.8%	5,618	89.2%	5,580	89.2%
ナスラック(株)	428	6.9%	412	6.5%	411	6.6%
東建リースファンド(株)	8	0.1%	8	0.1%	10	0.1%
(株)東通エイジェンシー	22	0.3%	22	0.4%	21	0.3%
(株)東通トラベル	4	0.1%	4	0.1%	4	0.1%
東建多度カントリー(株)	104	1.7%	102	1.6%	102	1.6%
東建リゾート・ジャパン(株)	123	2.0%	127	2.0%	124	2.0%
東建ビル管理(株)	4	0.1%	4	0.1%	4	0.1%
連結グループ計	6,169	99.9%	6,297	100.0%	6,256	100.0%

9. 参考資料

(1) 最近10年間の業績推移〈個別〉

① 売上高

(百万円)

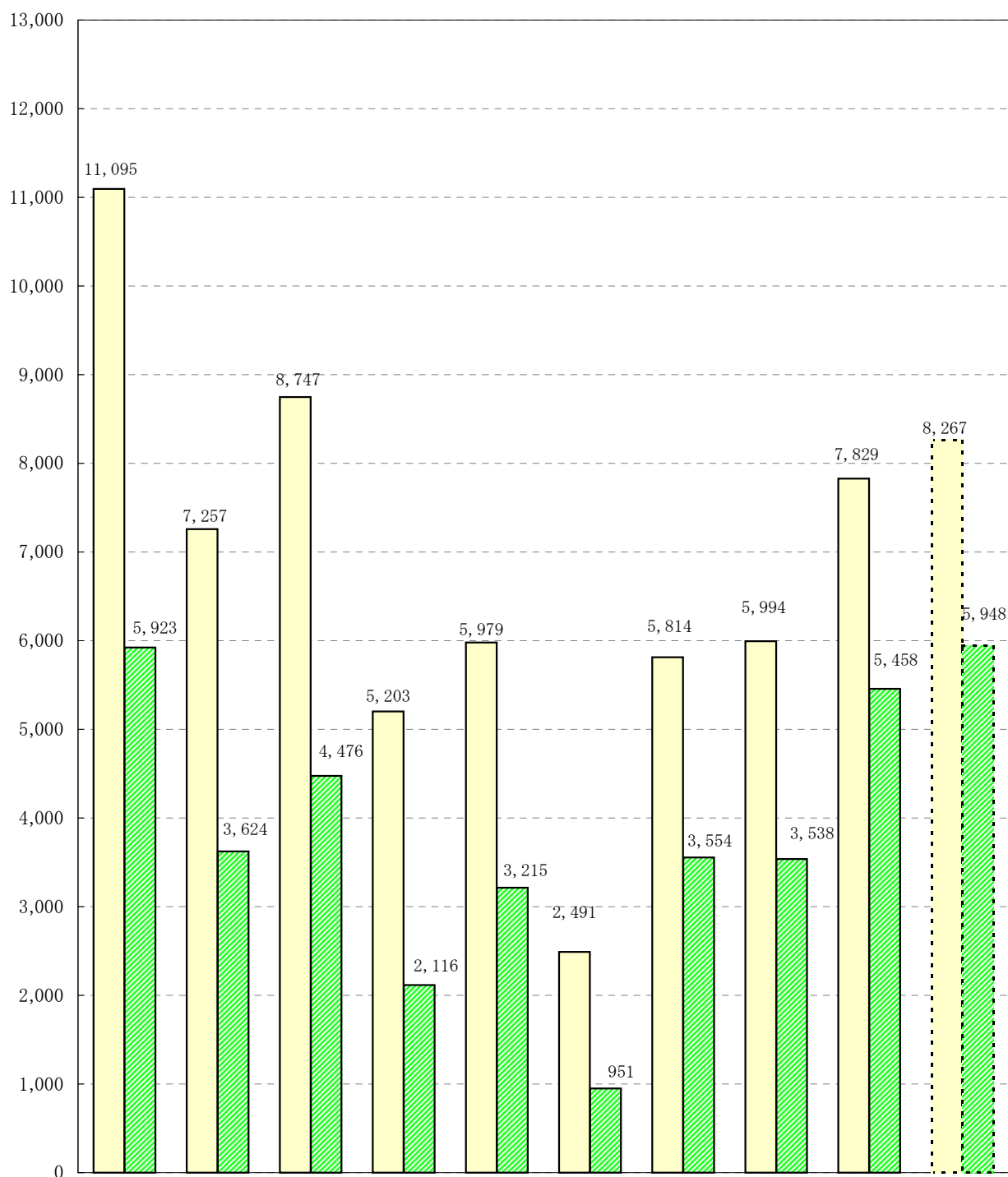


項目	期別	第31期 (07/4期)	第32期 (08/4期)	第33期 (09/4期)	第34期 (10/4期)	第35期 (11/4期)	第36期 (12/4期)	第37期 (13/4期)	第38期 (14/4期)	第39期 (15/4期)	第40期(予) (16/4期)
	完成工事高	123,587	117,446	143,154	123,529	110,322	104,988	116,079	123,867	129,944	141,137
兼業事業売上高	13,681	13,710	14,445	13,963	13,762	15,154	16,482	18,782	18,472	19,742	
売上高	137,269	131,157	157,599	137,493	124,084	120,142	132,562	142,649	148,416	160,880	
構成比	完成工事高 (%)	90.0	89.5	90.8	89.8	88.9	87.4	87.6	86.8	87.6	87.7
	兼業事業売上高 (%)	10.0	10.5	9.2	10.2	11.1	12.6	12.4	13.2	12.4	12.3
売上高前年比 (%)		48.6	△4.5	20.2	△12.8	△9.8	△3.2	10.3	7.6	4.0	8.4

(注) 1. 09年4月期より「不動産賃貸事業」を「兼業事業」に名称変更しております。

② 利益

(百万円)



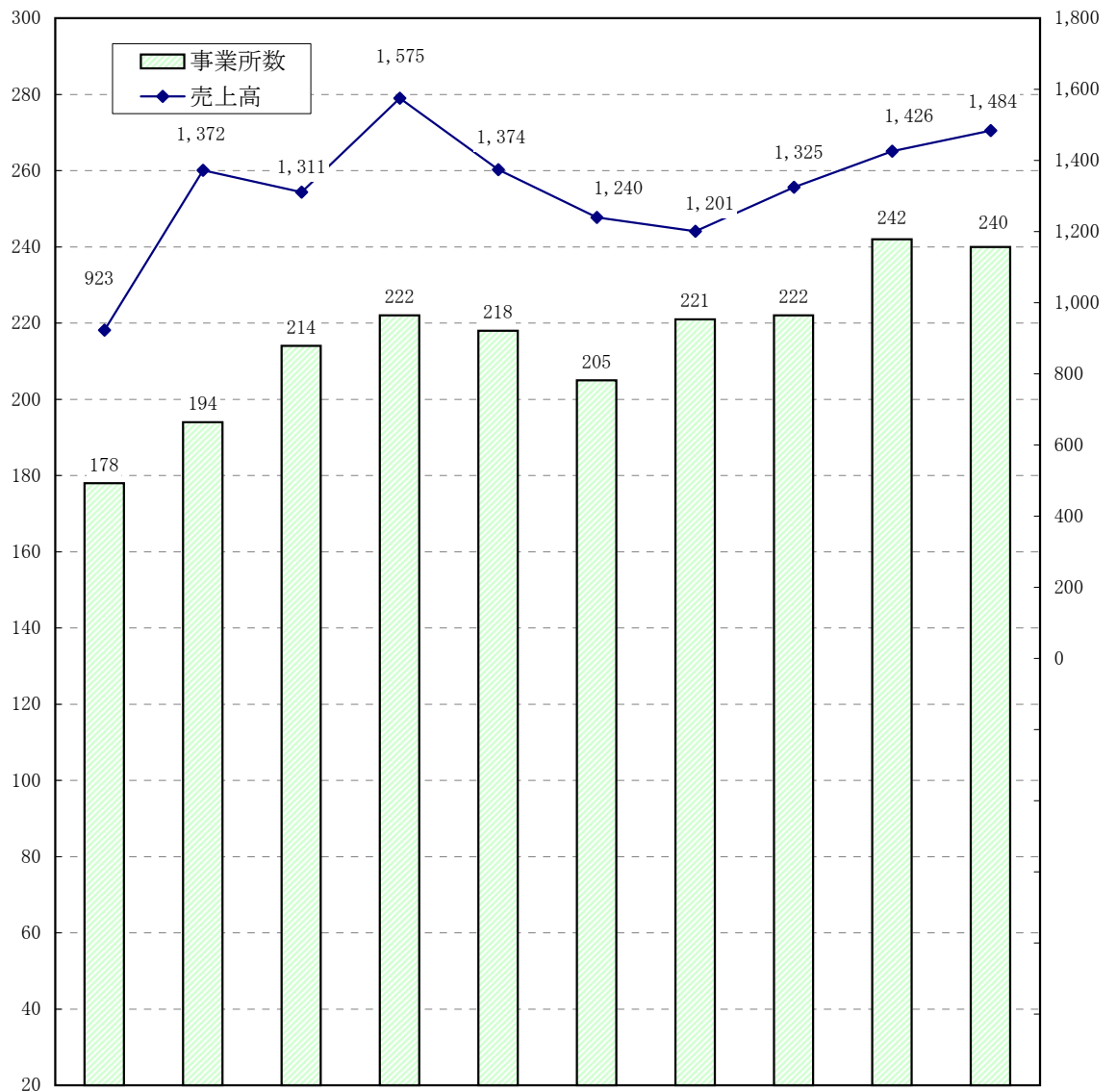
項目		期別									
		第31期 (07/4期)	第32期 (08/4期)	第33期 (09/4期)	第34期 (10/4期)	第35期 (11/4期)	第36期 (12/4期)	第37期 (13/4期)	第38期 (14/4期)	第39期 (15/4期)	第40期(予) (16/4期)
前年比 (%)	経常利益 (黄色)	-	△34.6	20.5	△40.5	14.9	△58.3	133.4	3.1	30.6	5.6
	当期純利益 (緑ハッチ)	-	△38.8	23.5	△52.7	51.9	△70.4	273.5	△0.5	54.3	9.0

(注)06年4月期(第30期)は決算期変更により、10ヵ月となっております。
これにより07年4月期の前年比は「-」としております。

(2) 最近10年間の事業所出店推移〈個別〉

(事業所数)

(億円)



項目		期別	第30期	第31期	第32期	第33期	第34期	第35期	第36期	第37期	第38期	第39期
			(06/4期)	(07/4期)	(08/4期)	(09/4期)	(10/4期)	(11/4期)	(12/4期)	(13/4期)	(14/4期)	(15/4期)
出 退 店 内 訳	支店等	新規	8	14	27	21	1	4	13			1
		閉鎖	△ 3		△ 3	△ 3	△ 13	△ 19				△ 3
		着地	136	150	174	192	180	165	178	178	178	176
	ホームメイド店 (仲介専門店)	新規	11	7	3	2	1	2	17	1		
		閉鎖		△ 1	△ 2	△ 12	△ 4		△ 1			
		着地	51	57	58	48	45	47	63	64	64	64
	計	新規	19	21	30	23	2	6	30	1	0	1
		閉鎖	△ 3	△ 1	△ 5	△ 15	△ 17	△ 19	△ 1	0	0	△ 3
		着地	187	207	232	240	225	212	241	242	242	240

(注) 1.06年4月期(第30期)は決算期変更により、10ヵ月となっております。

2.上記表の太字は、当該期の店舗数を示しております。